

# ZAGRODA<sup>Nowa</sup>

Magazyn Polski

Nr 3(5) 2014 III kwartał  
ISSN 2353-5377

NOWE

MASZYNY

WIĘCEJ

MOŻLIWOŚCI



Zbliżają się terminy jesiennych siewów

**DUPONT**

The miracles of science™

# POLE WOLNE OD CHWASTÓW JUŻ JESIENIĄ.

*Tradycja i zaufanie.*

Glean® 75 WG to jeden z najbardziej docenionych przez rolników herbicydów zbożowych stosowanych jesienią.

[www.dupont.pl](http://www.dupont.pl)



DuPont™

**Glean®**

herbicyd

Ze środków ochrony roślin należy korzystać z zachowaniem bezpieczeństwa. Przed każdym użyciem przeczytaj informacje zamieszczone w etykiecie i informacje dotyczące produktu. Zwróć uwagę na zwroty wskazujące rodzaj zagrożenia oraz przestrzegaj środków bezpieczeństwa zamieszczonych w etykiecie. Opróżnione opakowania przepłukaj tryskającą wodą, a popłuczynny wlej do zbiornika opryskiwacza z cieczą uzdatnioną. Opróżnione opakowania po środku zwróć do sprzedawcy, u którego środek został zakupiony.  
Glean® 75 WG, DuPont™, The miracles of science™ – znaki handlowe zarejestrowane przez E.I. Du Pont de Nemours & Co. (Inc.).

## 12 Zbliżają się terminy jesiennych siewów



## 18 Kwalifikat czy siew ze zbioru?



### TARGI I WYSTAWY

- ROL-SZANSA, 23–24.08, Piotrków Trybunalski
- ROLTECHNIKA, 23–24.08, Wilkowice k.Leszna
- „Zieleń to życie”, 29–31.08, Warszawa
- XXIII Giełda Ogrodniczo-Rolnicza, 30–31.08, Koszalin
- XXI Międzynarodowe Dni z Doradztwem Rolniczym
- X Regionalna Wystawa Zwierząt Hodowlanych, 6–7.09, Siedlce
- XXIV Międzynarodowa Wystawa Rolnicza Agropromocja 2014, 6–7.09, Nawojowa k.Nowego Sącza
- Dzień Kukurydzy, 11.09, Lubań k. Kościerzyny
- XXVII Barzkowickie Targi Rolne „Agro Pomerania 2014”, 13–14.09, Barzkowice
- XX Jesienne Targi Ogrodniczo-Nasienne, 13–14.09, Stare Pole
- XVI Dni Ogrodnika – Targi Międzynarodowe, 13–14.09, Gołuchów
- Podlaski Dzień Kukurydzy, 14.09, Szepietowo
- AGRO SHOW, 19–22.09, Bednary pod Poznaniem
- XVII Kaszubska Jesień Rolnicza, 20–21.09, Lubań k.Kościerzyny
- XVI Dzień Kukurydzy i Buraka, 21.09, Poświętne
- Dzień Kukurydzy, 27.09, Sielinko
- III Kościerzynski Dzień Ziemniaka – „Jesień w Polu i Ogrodzie”, 28.09, Kościerzyn
- AGRO-PARK Targi Rolnicze, 25–26.10, Lublin

### ZAGRODA Nowa Magazyn Polski

Adres redakcji: ul. Myśliborska 85C, lok. 5, 03-185 Warszawa  
tel. 22 300 91 74

e-mail: redakcja@zagrodanowa.pl www.zagrodanowa.pl

Redagują: Agata Knieć (redaktor naczelna tel. 506 085 025) i zespół  
agata.kniec@zagrodanowa.pl

Wydawca: AGYAS

ul. Myśliborska 85C, lok. 5, 03-185 Warszawa

Opracowanie graficzne i komputerowe: Studio Adekwatna

Tekstów niezamówionych redakcja nie zwraca.

Zastrzega sobie prawo skracania, zmiany tytułów i opracowania redakcyjnego tekstów.

Za treść reklam i ogłoszeń redakcja nie odpowiada. Pismo rozprowadzane bezpłatnie.

### W NUMERZE

- 5 Sukces polskiej wsi – sukces ARIMR
- 10 Uprawy pod solidną ochroną
- 12 Zbliżają się terminy jesiennych siewów
- 18 Kwalifikat czy siew ze zbioru?
- 20 Termin zwalczania chemicznego gąsienic omacnicy prosowianki
- 26 100 lat LUVENY
- 28 Wysokość cięcia a jakość kisonki
- 30 Najnowsze rozwiązania na poletkach Bayer CropScience
- 31 Nowe produkty ZUPTOR w promocyjnych cenach
- 32 Ekskluzywnie i jubileuszowo w New Holland na Agro Show 2014
- 34 Agregaty uprawowe „DZIK” – premiera na Agro Show
- 36 Solidne i bezpieczne ładowacze
- 38 Komfort ścielenia i łatwiejszy zbiór
- 38 STEYR ECOtronik – nowa i perfekcyjna technologia
- 40 Inauguracja jęczmienia hybrydowego
- 40 Najnowsza generacja ciągników Case IH na Agro Show 2014
- 41 Wiadomości ze świata
- 42 Jak działa pierwsza biogazownia na Podlasiu
- 44 Dni pola DuPont Pioneer w Wilkowicach
- 44 Rekordowa Wystawa w Szepietowie
- 45 Hodowcy trzody doceniają rzepek
- 46 Blattin King Lion. Nowa jakość w żywieniu krów poparta wieloletnim serwisem żywieniowym
- 48 Sztuka przygotowania bydła do prezentacji
- 50 Moda z bloga
- 50 Język angielski dla wszystkich
- 52 Zdrowe ciało – Zdrowy duch
- 54 Krzyżówka z hasłem

**28** Wysokość cięcia  
a jakość kłoszki



**30** Najnowsze rozwiązania na polatkach  
Bayer CropScience



**32** Ekskluzywnie i jubileuszowo  
w New Holland na Agro Show 2014



**34** Agregaty uprawowe „DZIK”  
– premiera na AGRO SHOW



**38** Komfort ścielenia  
i łatwiejszy zbiór



**42** Jak działa pierwsza  
biogazownia na Podlasiu



**45** Hodowcy trzody  
doceniają rzepak



**46** Blattin King Lion.  
Nowa jakość w żywieniu krów poparta  
wieloletnim serwisem żywieniowym



# SUKCES POLSKIEJ WSI – SUKCES ARiMR

Przed referendum w sprawie przystąpienia Polski do Unii Europejskiej najbardziej obawiano się o to, jak zagłosuje polska wieś, która po przemianach 1989 r. znalazła się w trudnej sytuacji. Kraj został zalany zagraniczną żywnością, z którą nasze zapóźnione w rozwoju rolnictwo nie bardzo miało jak konkurować. Groziło realne załamanie produkcji rolnej i upadek polskich gospodarstw. Ale stało się inaczej.



**T**en sukces to efekt pracy nie tylko naszych rolników, ale i tego, że po włączeniu naszego kraju do Wspólnej Polityki Rolnej UE do rolnictwa, przemysłu przetwórczego i na tereny wiejskie popłynął bardzo duży strumień pieniędzy – wyjaśnia Andrzej Gross, prezes Agencji Restrukturyzacji i Modernizacji Rolnictwa. – W sumie od 2004 r. do połowy 2014 r. za pośrednictwem ARiMR do rolników, przedsiębiorców i innych beneficjentów trafiło blisko 200 mld zł.

## Najpierw był SAPARD

Pierwszym współfinansowanym przez UE programem rozwoju polskiego rolnictwa i obszarów

wiejskich był SAPARD, realizowany w ramach pomocy przedakcesyjnej. A pierwszą instytucją w Polsce działającą w oparciu o procedury obowiązujące w Unii była ARiMR, której powierzono wdrażanie tego programu.



– Nie przypadkiem to właśnie ARiMR została wybrana do tej roli – mówi prezes Andrzej Gross. –

Wykorzystano nasze doświadczenie, gdyż działając od 1994 r. Agencja miała już praktykę w zarządzaniu programami finansowej pomocy krajowej, takimi jak chociażby dopłaty do kredytów preferencyjnych, czy pomocy międzynarodowej, której przykładem było zarządzanie pożyczką Banku Światowego.

SAPARD miał za zadanie pomóc rolnikom w przygotowaniu się do wejścia w strukturę unijnego rolnictwa, dostosować się do jego wymagań. W jego ramach Agencja w latach 2002–2004 wypłaciła 4,5 mld zł. Nabyte w trakcie wdrażania tego programu doświadczenia okazały się niezwykle cenne dla ARiMR, bowiem pełne członkostwo Polski w UE oznaczało transfer do naszego kraju ogromnych funduszy, w kwocie blisko 200 mld zł.

## Nowy rozdział – WPR UE

Wstąpienie do Unii w maju 2004 r. i tym samym objęcie polskiego rolnic-





staliśmy z trzech programów: Planu Rozwoju Obszarów Wiejskich na lata 2004–2006, gdzie rolnicy otrzymali 10,88 mld zł dotacji, następnie z Sektorowego Programu Operacyjnego „Restrukturyzacja i modernizacja sektora żywnościowego i rozwój obszarów wiejskich 2004–2006”, gdzie wśród beneficjentów rozdysponowaliśmy 6,56 mld zł oraz z Sektorowego Programu Operacyjnego „Rybołówstwo i przetwórstwo ryb 2004–2006”, z którego przekazaliśmy ponad 4 mld zł – dodaje prezes ARiMR.

Z kolei na realizację PROW na lata 2007–2013, największego jak do tej pory programu pomocowego dla naszego rolnictwa, Polska otrzymała ponad 70 mld zł. Rozdzielenie tej gigantycznej kwoty także powierzono ARiMR, która dzięki temu stała się największą agencją płatniczą w Europie. Pieniądze z tego programu skierowano na inwestycje, budowę potencjału przemysłu przetwórczego, tworzenie miejsc pracy, organizację grup producentów rolnych, przedsięwzięcia chroniące środowisko naturalne, poprawę infrastruktury w gminach, wspieranie lokalnej aktywności.

– Dzięki sprawnemu wykorzystaniu tych środków dzisiejsza polska wieś w niczym nie przypomina tej sprzed 2004 r. Na polach pracują nowoczesne, światowych marek traktory i inny sprzęt, w gospodarstwach stoją nowe budynki – mówi Andrzej Gross.

Za unijne pieniądze w ostatnich 10 latach rolnicy kupili ok. 388 tys. ciągników, maszyn i innych urządzeń rolniczych, zrealizowali ponad 8 tys. inwestycji budowlanych, w tym m.in. silosy zbożowe. Nie jest to bilans ostateczny, bo ten poznamy w 2015 r., gdy ARiMR zakończy rozliczanie PROW 2007–2013.

Polska wieś „odmłodziła”. Według badań Eurostatu średni wiek polskiego rolnika jest najniższy w UE. Zmiana pokoleniowa ruszyła, gdy w 2004 r. uruchomiono europejskie fundusze przeznaczone na ułatwienie startu młodemu rolnikowi, a także wsparcie rolników w wieku przedemerytalnym, którzy w zamian za rentę strukturalną przekazywali swoje gospodarstwo młodszym następcom. W efekcie powstało ponad 37 tys. nowych gospodarstw prowadzonych przez młodych, dobrze wykształconych i przygotowanych do zawodu rolników.

stwa instrumentami WPR sprawiło, że oprócz pomocy przedakcesyjnej, już jako pełnoprawny członek UE otrzymaliśmy do wykorzystania nowe środki finansowe.

Głównym instrumentem wsparcia dochodów rolników w UE są płatności bezpośrednie. W 2004 r. polscy rolnicy otrzymali je po raz pierwszy. Od tego czasu o takie dopłaty co roku ubiega się ok. 1,4 mln rolników. Z roku na rok rosła łączna kwota tych płatności – od prawie 7 mld zł w 2005 r. (kiedy po raz pierwszy dotyczyły one całego roku) do ponad 14 mld zł w 2013 r. W sumie do połowy 2014 roku ARiMR wypłaciła z tego tytułu ponad 104 mld zł.

– System dopłat zapewnia stabilność ekonomiczną rolnictwa, obniża kosz-

ty prowadzenia gospodarstw i pozwala na utrzymywanie cen żywności na stosunkowo niewysokim poziomie. Bez dopłat załamałyby się budżety domowe wielu wiejskich rodzin. Według różnych badań udział tych dopłat w dochodach rolników stanowi aż około 50 proc. – tłumaczy prezes Gross. – Obok płatności bezpośrednich ważnym instrumentem wsparcia rolnictwa stał się Program Rozwoju Obszarów Wiejskich. W pierwszych latach po akcesji był on podstawowym źródłem finansowania zmian i dostosowań sektora rolno-spożywczego do wymagań konkurencyjnych na wspólnotowym rynku, finansowania modernizacji gospodarstw rolnych, sektora rybackiego oraz rozwoju obszarów wiejskich. Korzy-

Wzrosła również konkurencyjność gospodarstwa terenów wiejskich, dziś to już nie tylko produkcja rolna, ale również turystyka, sektor usług, handel, rzemiosło i małe przedsiębiorstwa. Wieś, obok swej tradycyjnej roli producenta żywności, zyskuje także na znaczeniu, jako przestrzeń działalności gospodarczej niezwiązanej z rolnictwem. Impulsem do takich przemian stały się europejskie programy pomocowe. Dzięki nim w ostatnich 10 latach powstało ok. 53 tys. nowych miejsc pracy niezwiązanych z rolnictwem.

Inna jest dziś jakość życia mieszkańców wsi i małych miast. Powstały kilometry wodociągów i kanalizacji, setki oczyszczalni ścieków, systemy segregacji odpadów, odnowiono centra wielu miejscowości, powstały setki placów zabaw, wybudowano bądź zmodernizowano wiele świetlic wiejskich, domów kultury. Wieś staje się atrakcyjnym miejscem do życia. W ciągu ostatniej dekady prawie ćwierć miliona Polaków przeniosło się z miasta na wieś.

Dzięki środkom unijnym bardzo zyskał polski przemysł przetwórstwa żywności, który stał się jednym z najnowocześniejszych na świecie. Od 2004 r. ARiMR przekazała zakładom z tej branży ok. 4 mld zł. W efekcie Polska stała się jednym z największych producentów żywności w Europie, a jej eksport według szacunków MRiRW w ostatnich 10 latach wzrósł aż pięciokrotnie.

Także w sektorze rybackim, na którego rzecz od 2004 r. ARiMR przekazała ponad 4 mld zł, widać ogromne zmiany. Pieniądże te, rozdzielane w ramach dotychczasowych dwóch programów: Sektorowego Programu Operacyjnego „Rybołówstwo i przetwórstwo ryb 2004–2006” oraz Programu Operacyjnego „Zrównoważony rozwój sektora rybołówstwa i nadbrzeżnych obszarów rybackich 2007–2013”, sprawiły, iż dziś jest to branża na światowym poziomie. Zmodernizowane nabrzeża, wyposażone w nowy sprzęt kutry rybackie, nowoczesne chłodnie i magazyny to dziś norma polskiego rybołówstwa. ARiMR w ostatnich 10 latach wsparła modernizację lub budowę ponad 170 zakładów przetwórstwa ryb. Są one nowoczesne nie tylko na skalę Europy, ale i świata. Nic więc dzi-

nego, że aż 60 proc. tej produkcji trafia za granicę i zaczynamy z jej jakości słynąć.

Unijne wsparcie pozwoliło też na stworzenie lub rozbudowanie 444 gospodarstw rybackich śródlądowych oraz utrzymanie 550 gospodarstw hodujących ryby tradycyjnymi metodami. Ogromne sukcesy odnoszą też nasi naukowcy zajmujący się szukaniem nowych rozwiązań w połowach czy hodowli ryb, którzy również wyko-

rzystują wsparcie z ARiMR przeznaczone dla rybactwa.

### Nowy budżet, nowe szanse

W unijnym budżecie na lata 2014–2020 zarezerwowano dla naszego rolnictwa 42,4 mld euro, o 3,2 mld euro więcej niż mieliśmy do dyspozycji w poprzedniej perspektywie finansowej. Na dopłaty bezpośrednie przypadnie 23,7 mld euro, na PROW 2014–2020 – 13,5 mld euro, na roz-



wój obszarów wiejskich – 5,2 mld euro z Funduszu Spójności. Wiele instrumentów wsparcia w ramach nowej WPR pozostanie i pomoc będzie udzielana według zasad znanych już z poprzedniego okresu, ale będą też zmiany. 2015 r. przynosi wzrost wysokość dopłat bezpośrednich, wyniosą one średnio ok. 240 euro na ha. Przy czym rolnicy gospodarujący na areale większym niż 15 ha, żeby otrzymać je w pełnej wysokości, będą musieli spełniać dodatkowe tzw. wymogi ekologiczne. W przeciwnym razie otrzymają dopłaty pomniejszane o 30 proc. Polska, ponieważ ponad 80 proc. naszych gospodarstw ma mniejszy areal niż 15 ha, nie będzie objęta tymi nowymi wymogami. To oznacza, że z ich powodu nie grozi naszym rolnikom obniżenie wysokości dopłat. W ramach dopłat bezpośrednich nowością będzie zwiększenie ich wysokości dla rolników mających poniżej 40. roku życia. W Polsce jest ich ok. 100 tys. Od 2015 r. przez kolejne pięć lat będą oni otrzymywać dopłaty o 25 proc. większe niż pozostali. Tu warto też dodać, że tak jak obecnie młodzi rolnicy będą dostawać na start zawodowy ostatnio zwiększone „premie” na tworzenie gospodarstw, które wynoszą 100 tys. zł.

Kolejna zmiana w dopłatach polega na tym, że otrzymywać je będą tylko tzw. aktywni rolnicy, czyli tacy, którzy uprawiają ziemię, utrzymują ją w należytej kulturze i produkują na rynek. Samo posiadanie gruntów rolnych już nie wystarczy, by otrzymać płatności obszarowe. Ten przepis sprawi, że z tego wsparcia nie skorzystają właściciele i użytkownicy terenów sportowych, rekreacyjnych czy lotnisk.

Także PROW 2014–2020 będzie się różnił od poprzedniego programu. Zmiany dotyczą m.in. działania modernizacja gospodarstw rolnych. Teraz wielkość wsparcia będzie zależała od rodzaju inwestycji. Kwoty pomocy np. na przedsięwzięcia związane z produkcją prosiąt, na wsparcie inwestycji budowlanych, czy dofinansowanie zakupu maszyn i urządzeń do produkcji, będą się różniły od siebie. Zwłaszcza maksymalny poziom dotacji (w przypadku np. produkcji prosiąt 900 tys. zł) będzie znacznie wyższy niż poprzednio, kiedy to dla wszystkich przedsięwzięć pro-



wadzonych w ramach modernizacji gospodarstw wynosił on najwyżej 300 tys. zł. Nowością jest też powrót do udzielania wsparcia małym gospodarstwom rodzinnym, niskotowarowym. Z PROW 2007–2013 takie małe gospodarstwa nie mogły korzystać, ponieważ nie posiadały odpowiedniego potencjału ekonomicznego. Teraz będą mogły ubiegać się o tzw. premie na restrukturyzację małych gospodarstw.

Na wsparcie sektora rybackiego Polska wyda w latach 2014–2020 ponad 708 mln euro. Z tej kwoty ponad 530 mln euro to unijne środ-

ki, reszta pochodzi z budżetu krajowego. Tak jak w poprzednim okresie programowania większość tych pieniędzy wypłaci ARiMR.

– Agencja jest przygotowana do sprawnego i szybkiego rozdzielania zarówno unijnego wsparcia, jak i pomocy ze środków krajowych z budżetu na lata 2014–2020 – zapewnia prezes Andrzej Gross. – Jestem przekonany, że po zamknięciu tej dziś nowej perspektywy wszyscy będziemy mogli stwierdzić, iż zbudowaliśmy bardzo silną gałąź gospodarki – rolnictwo, będące jednym z najlepszych na świecie.

biuro prasowe DKS



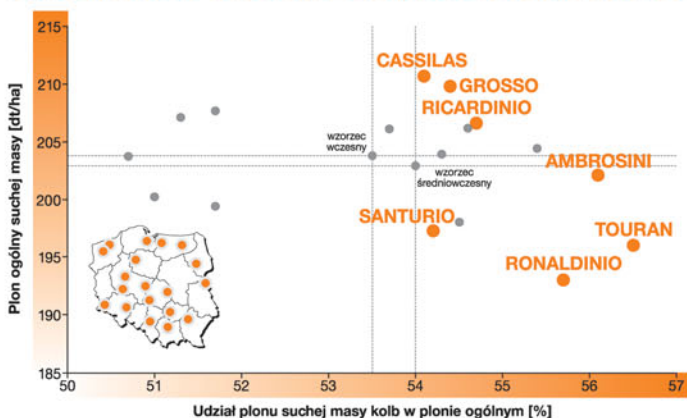


# Odmiany kukurydzy KWS - pewny zysk w każdym sezonie

Odmiany hodowli KWS od wielu lat potwierdzają swoje **doskonale przystosowanie do uprawy w warunkach klimatycznych Polski** - zarówno w uprawie na kiszonkę i suche ziarno czego dowodem są plony z pól produkcyjnych i wyniki doświadczeń COBORU i fanowych KWS.

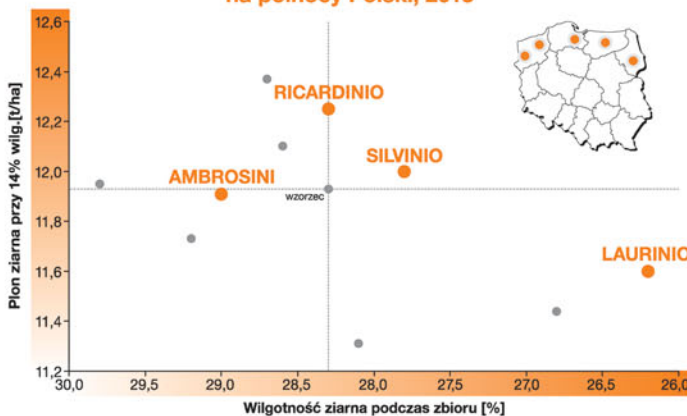
Wartość odmian kukurydzy najlepiej poznajemy w trudnych warunkach, które niestety często weryfikują naszą wiedzę o uprawie kukurydzy i doborze odmian. **Wybierając odmiany trzeba mieć dostęp do pełnych i obiektywnych informacji.** Warto skorzystać z wyników doświadczeń oficjalnych COBORU, gdyż są one prowadzone na różnych glebach, z powtórzeniami i w wielu miejscowościach. Wybór odmian na podstawie tych wyników obarczony jest najmniejszym ryzykiem.

## Kukurydza na kiszonkę. Plon ogólny SM i udział plonu SM kolb. Doświadczenia porejestrowe COBORU i PZPK odmiany wczesne i średniowczesne, średnia z całej Polski 2013



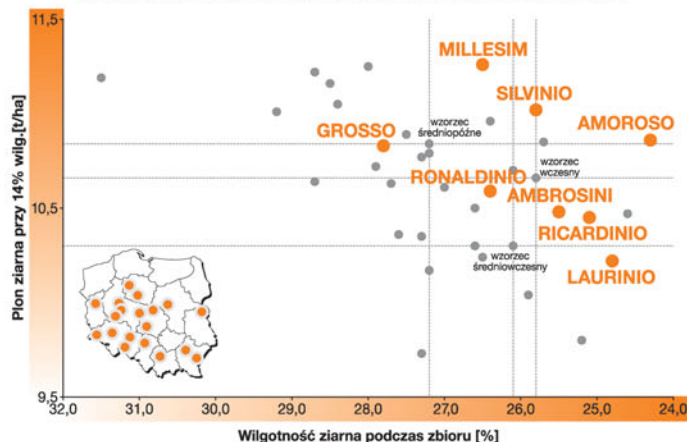
Dla hodowców bydła ważny jest plon ogólny suchej masy, ale o wartości energetycznej kisonki świadczy udział plonu suchej masy kolb, który im jest większy, tym otrzymujemy bardziej energetyczną kisonkę. Plon ogólny mówi nam o tym ile możemy spodziewać się materiału zielonego z 1 ha (oczywiście w przeliczeniu na suchą masę), a plon suchej masy kolb lub ich udział stanowi o wartości energetycznej kisonki. Nie podlega dyskusji fakt, że **znacząca część energii z kisonki z kukurydzy pochodzi z kolby**, a właściwie z ziarna, dlatego dla krów mlecznych należy wybierać odmiany o najwyższym plonie ziarna o typie flint (flint-dent). **Udział ziarna w zakiszczonym materiale decyduje o wartości energetycznej odmiany.**

## Kukurydza na ziarno. Plon suchego ziarna i wilgotność podczas zbioru, średnia z doświadczeń PDO COBORU na północy Polski, 2013



W rankingu odmian badanych na północy Polski w roku 2013 pod względem wartości Indeksu Plonowania (IP)\* 2. miejsce zajęła odmiana RICARDINIO, 3. miejsce SILVINIO, 5-te LAURINIO i 6-te AMBROSINI. **Odmiany hodowli KWS od wielu lat potwierdzają swoją wybitną przydatność do uprawy na ziarno w najzimniejszych regionach.**

## Plon suchego ziarna i wilgotność podczas zbioru, doświadczenia PDO COBORU, grupa wczesna, średniowczesna i średniopóźna 2013



W sezonie 2013 odmiany KWS zajęły trzy najwyższe miejsca w rankingu odmian badanych w PDO pod względem wartości brutto plonu i indeksu plonowania: 1. AMOROSO, 2. MILLESIM a 3. SILVINIO.

Wybierając odmianę do uprawy na suche ziarno kierujemy się głównie wysokością plonu, ale pamiętajmy, że **wilgotność ziarna ma decydujący wpływ na wynik finansowy.**

## Doradzamy i informujemy z najwyższą kompetencją

W związku z uruchomieniem portalu doradczego zachęcamy do zapisania się do klubu plantatorów kukurydzy KWS - **cultiVent**.

Członkostwo w klubie jest bezpłatne. Uczestnicy programu korzystają z dostępu do platformy doradztwa w uprawie kukurydzy na [www.cultivent.pl](http://www.cultivent.pl) oraz otrzymują kilkakrotnie w ciągu roku drogą e-mailową newslettery zawierające aktualne, regionalne informacje na temat kukurydzy. Nie wysyłamy reklam.

Dzięki członkostwu w naszym klubie otrzymują Państwo bezpośredni dostęp do najnowszej i fachowej informacji na temat uprawy kukurydzy opracowanej przez najlepszych specjalistów z Polski i Niemiec.

Rejestracji można dokonać na stronie internetowej [www.cultivent.pl](http://www.cultivent.pl) lub za pomocą wniosku, który jest zamieszczony w katalogu odmian kukurydzy na rok 2015.

Zachęcamy do kontaktu z przedstawicielami KWS Polska i autoryzowanymi dystrybutorami materiału siewnego KWS w celu uzyskania dokładniejszych informacji i doradztwa odmianowego.

Dr Adam Majewski  
Agroservice Kukurydza  
KWS Polska Sp. z o.o.



# CONCORDIA

## Ubezpieczenia



## Uprawy pod solidną ochroną

Tegoroczna wiosna nie była dla rolników zbyt łaskawa. Wiele strat na polach spowodowanych było przymrozkami wiosennymi oraz intensywnymi gradobiciami we wczesnych fazach rozwojowych. Zupełnie inaczej niż w poprzednich latach, gdzie szkody dotyczyły w dużym stopniu ujemnych skutków przezimowania. Łączna liczba zgłoszonych szkód wyniosła blisko 9 tys. Jak będzie jesienią? Przed czym rolnicy powinni zabezpieczyć swoje uprawy w nadchodzących miesiącach?

**Wiosenny przebieg pogody wydawał się dość łagodny. Jednak liczba zgłoszonych szkód była spora.**

W katastrofalnym pod względem szkód rolniczych 2012 roku Concordia wypłaciła łącznie ponad 370 mln złotych, likwidując blisko 18 tys. szkód w uprawach (z tego aż 14,5 tys. w wyniku skutków złego przezimowania). Oznacza to, że co 3 ubezpieczony w Concordii rolnik otrzymał wypłatę odszkodowania. W tym roku było nieco lepiej.

– Po ruszeniu wegetacji w całym kraju zanotowaliśmy około 1 tys. zgło-

szeń szkód spowodowanych ujemnymi skutkami przezimowania. Następnie pojawiły się przymrozki wiosenne. Najbardziej dotkliwe w tym roku miały miejsce 16–17 kwietnia i 04–06 maja. Najbardziej zniszczone zostały uprawy w pasie biegnącym z południowego zachodu Polski na jej północny wschód. Jak co roku, spustoszenia dokonywały również gradobicia. Pierwsze z nich zanotowaliśmy już 8 kwietnia. Następnie powtarzały się jeszcze wielokrotnie praktycznie we wszystkich częściach kraju, powodując

ponad 4 tys. szkód. Na konta rolników z tytułu strat spowodowanych przez zdarzenia pogodowe wpłynęło niespełna 100 mln zł – wskazuje Andrzej Janc – Dyrektor Biura Ubezpieczeń Rolnych w Concordii Ubezpieczenia.

**O czym rolnicy powinni pomyśleć jesienią?**

Nadchodzące tygodnie, to znakomity czas na podjęcie decyzji o zawarciu nowej umowy ubezpieczenia. Jesienią ubezpieczeniu podlegają zboża ozime i rzepak ozimy, a największy „wrogowie”

tych upraw to: ujemne skutki przezi-  
mowania, przymrozki wiosenne, grad  
oraz deszcz nawalny i huragan. Skład-  
ka za ubezpieczenie zależy od rodza-  
ju i gatunku uprawy, położenia geo-  
graficznego pól uprawnych, lokalizacji  
(województwo, powiat, gmina), staw-  
ki taryfowej wyrażonej w procentach  
sumy ubezpieczenia oraz sumy ubez-  
pieczenia. Zawierając umowę ubez-  
pieczenia, w sposób szczególny trzeba  
zwrócić uwagę na jej: zakres, definicje  
oraz wyłączenia odpowiedzialności.  
Wybierając ofertę warto też przeana-  
lizować takie szczegóły, jak: procent  
arealu od jakiego przejmowana jest  
odpowiedzialność za szkody (odpo-  
wiedzialność już od 8% ubytku w plo-  
nie), brak stosowania udziałów wła-  
snych, stałą sumę ubezpieczenia czy  
odpowiedzialność za szkody na polu,  
ale też jego części.

### Na jakie dopłaty z budżetu państwa mogą liczyć rolnicy?

Składki ubezpieczeniowe podlega-  
ją dopłatom z budżetu państwa. Są to  
kwoty nawet do 50% wartości skład-

ki. W jakich sytuacjach można uzyskać  
najwyższą dopłatę? Najlepiej zapytać  
doradcę. Obecnie na rynku są trzy fir-  
my, które mają z Ministerstwem pod-  
pisaną umowę, pozwalającą oferować  
polisy z dopłatą. Concordia jest jedną  
z nich. Jesienny sezon sprzedaży ubez-  
pieczeń upraw rolnych z dopłatami  
budżetu państwa w tym Towarzystwie  
rozpoczyna się – 22 września i potrwa  
– nie dłużej niż do 30 listopada.

- Limit środków finansowych na  
dotacje do składek będzie ograniczo-  
ny. Tym samym sezon ubezpieczenia  
upraw z dopłatami budżetu państwa  
może zostać zakończony wcześniej,  
więc lepiej nie zwlekać. W przypadku  
wyczerpania limitu dotacji przewidu-  
jemy możliwość uruchomienia sprze-  
daży bez dotacji do składek – mówi  
Andrzej Janc.

### W jakiej sytuacji można liczyć na odszkodowanie?

Szkoda musi wystąpić na powierzch-  
ni nie mniejszej niż 10% powierzchni  
pola. Obsada roślin żywych w przy-  
padku rzepaku ozimego po zimie

musi być mniejsza niż 15 szt./m<sup>2</sup>. Pod  
warunkiem, że już przed jesiennym  
zakończeniem wegetacji rośliny posia-  
dały przynajmniej 8 liści, a obsada na  
1 m<sup>2</sup> była nie mniejsza niż 30 szt.

– Odpowiedzialność za szkody spo-  
wodowane przymrozkami wiosennymi  
lub gradem w Concordii rozpo-  
czyną się w przypadku wystąpienia  
szkód od 8% ubytku w plonie w przy-  
padku wykupienia specjalnej klauzuli  
szczególnej – informuje Andrzej Janc.  
– Wyliczając szkodę, pod uwagę bierze-  
my nie tylko całą powierzchnię pola,  
lecz także jego części. Związane jest to  
z tym, że szkoda może być rozłożona  
nierównomiernie. Dzięki uzyskanemu  
odszkodowaniu możliwe jest zastąpie-  
nie zniszczonej uprawy inną, z której  
zostanie osiągnięty plon – dodaje.

Ruszający niedługo jesienny sezon  
sprzedaży ubezpieczeń upraw będzie  
ostatnim, w którym obowiązuje  
dotychczasowa ustawa o ubezpiecze-  
niu upraw rolnych i zwierząt gospodar-  
skich. Warto więc pomyśleć o solidnej  
ochronie swoich upraw już teraz, mając  
pewność warunków zawartej umowy.



## Ubezpieczenie UPRAW ROLNYCH

Jeżeli najważniejsze są dla Ciebie – pewny rozwój oraz bezpieczeństwo Twojego gospodarstwa,  
skorzystaj z oferty Concordii. Spełnij swój obowiązek i **ubezpiecz solidnie swoje uprawy.**

### Zapewniamy:

- wypłatę odszkodowania wg sum określonych na polisie – nawet w przypadku spadku cen płodów rolnych
- brak udziałów własnych
- wypłatę odszkodowania do 95% sumy ubezpieczenia w określonych ryzykach
- likwidację szkód przez wykwalifikowanych ekspertów z branży AGRO
- likwidację szkód na polu i jego części



### Centrala Concordii Ubezpieczenia

ul. Św. Michała 43, 61-119 Poznań, tel. 61 858 48 00, fax 61 858 48 01  
office@concordiaubezpieczenia.pl, www.concordiaubezpieczenia.pl

Zapraszamy do odwiedzenia naszego  
stosika (nr 394) na AGRO SHOW

# Zbliżają się terminy jesiennych siewów

Przed decyzją o wyborze nasion do siewu warto pamiętać, że podstawowym czynnikiem umożliwiającym uzyskanie wysokich plonów, a co za tym idzie zysku z produkcji polowej jest zastosowanie dobrej jakości materiału siewnego plennych odmian.

**P**rodukcja dobrej jakości kwalifikowanego materiału siewnego jest procesem skomplikowanym, pracochłonnym i kosztownym (z uwagi na bardzo drogi sprzęt do czyszczenia, zaprawiania i magazynowania ziarna). Nie każdy jest go w stanie dobrze przygotować. Wbrew często słyszanej opinii nie jest to jedynie „przewiane ziarno”, za które trzeba dużo zapłacić.

Produkcja kwalifikowanego materiału siewnego ma charakter wieloetapowy:

- Wybór odmiany
- Reprodukacja polowa
- Czyszczenie, kwalifikacja i zaprawianie nasion
- Dystrybucja nasion

Wszystko zaczyna się od wyboru odpowiedniej odmiany do nasienictwa. W hodowli dokonuje się ciągły postęp. Na przestrzeni ostatnich dwudziestu lat poziom plonowania pszenicy zwiększył się blisko dwukrotnie (badanych w doświadczalniach w Stacjach Doświadczalnych Oceny Odmian). Corocznie hodowcy rejestrują nowe odmiany, które charakteryzują się wyższym plonem, niż dotychczas uprawiane oraz bardzo często podwyższonymi cechami użytkowymi np. odporność na choroby, wyleganie czy porastanie ziarna w kłosie. Warto do uprawy w gospodarstwie



rolnym wprowadzać nowe odmiany, gdyż daje to szansę uzyskania wysokiego plonu.

Reprodukcję najwyższej jakości materiału siewnego należy rozpocząć od wyboru odpowiedniego stanowiska pod plantację nasienną. Aby uniknąć zamieszania gatunkowego czy odmianowego, najlepszymi stanowiskami są pola, gdzie wcześniej nie było upraw zbożowych przez ostatnie 2 a nawet 3 lata. Plantację nasienną prowadzi się przy zachowaniu wysokich standardów agrotechnicznych (uprawa i ochrona pestycydowej).

Bardzo ważne jest zachowanie izolacji przestrzennej między plantacją nasienną a inną „produkcyjną”. Dotyczy to głównie gatunków obcych, ale nie tylko. W czasie prowadzenia plantacji nasiennej należy dokonywać selekcji negatywnej polegającej na usunięciu samosiewów obcych gatunków zbóż oraz roślin nietypowych w ramach reprodukowa-



# jak siałć mniej, a zbierać więcej?

Nasiona do siewu w programie

## KWALIFIKAT PLUS™

to wyłącznie nasiona kwalifikowane  
o podwyższonych parametrach jakościowych



informacja o Producencie nasion

nasiona o dużym potencjale plonowania

możliwość otrzymania dopłat do powierzchni obsianych kwalifikowanym materiałem siewnym w ramach pomocy „de minimis”

informacja o parametrach wartości siewnej nasion (MTZ i zdolność kiełkowania) – możliwość stosowania precyzyjnych norm wysiewu

- nasiona wyłącznie w stopniu C1
- czystość – parametry materiału elitarnego
- siła kiełkowania min. 90%

doradztwo techniczne ze strony Przedstawicieli regionalnych i hodowców firmy DANKO oraz Producentów nasion

Korzystając z Programu **KWALIFIKAT PLUS™** wybierają Państwo nasiona o podwyższonych parametrach siewnych. Stosując precyzyjne normy siewu zużywają Państwo mniej nasion i obniżają koszty produkcji.

Ustalanie prawidłowej ilości wysiewu nasion

Wzór:  $\frac{\text{MTZ} \times \text{obsada}}{\text{siła kiełkowania}}$  = ilość wysiewu w kg/ha

**MTZ** – Masa Tysiąca Ziaren (g)

**obsada** – to liczba roślin na jednostce powierzchni (szt./m<sup>2</sup>)

**siła kiełkowania** – określona dla nasion kwalifikowanych  
**MINIMUM 85%** (dla pszenżyta 80%)

Przykład wyliczenia ilości wysiewu w zależności od siły kiełkowania:

$$\frac{45\text{g} \times 350 \text{ szt./m}^2}{85\%} = 185 \text{ kg/ha} \quad \frac{45\text{g} \times 350 \text{ szt./m}^2}{95\%} = 165 \text{ kg/ha}$$

Szczegółowe informacje o zaletach programu

**KWALIFIKAT PLUS™**

można uzyskać:

- u Producentów nasion
- u Przedstawicieli regionalnych DANKO

tel. 601 400 864

tel. 669 767 757

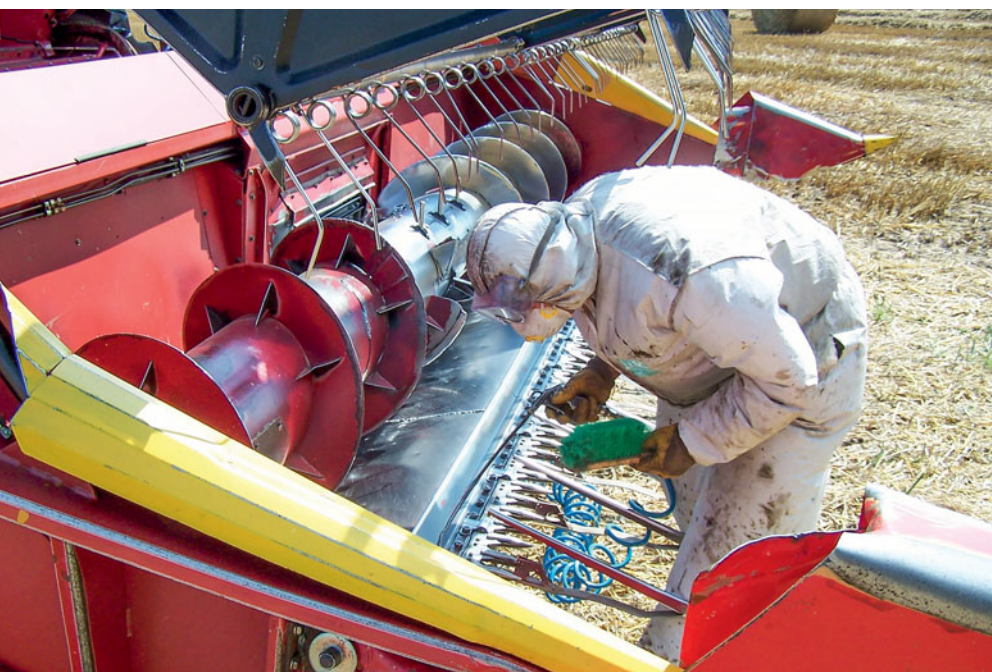
tel. 601 542 324

[www.danko.pl](http://www.danko.pl)

Stosowanie materiału siewnego **KWALIFIKAT PLUS™** o wyższej sile kiełkowania daje oszczędność nasion **aż 20 kg na I hektarze !!!**



Selekcja negatywna w polu



nej odmiany. Jest to proces niezwykle ważny, który należy wykonać na każdej plantacji nasiennej. Jest on bardzo czasochłonny, wymagający pracy ludzkiej, co pociąga za sobą wysokie koszty. W trakcie sezonu wegetacyjnego wykonywana jest dwukrotna ocena plantacji nasiennej przez urzędowego lub akredytowanego kwalifikatora. Po pozytywnej kontroli następuje zakwalifikowanie plantacji nasiennej i umożliwia zebranie surowca nasiennego do dalszej obróbki.

W trakcie zbioru, i transportu nasion z pola konieczna jest bezwzględna dbałość o zachowanie czystości (należy starannie wyczyścić kombajn oraz środki transportowe), aby nie dopuścić do zamieszek odmianowych czy gatunkowych. Przed przystąpieniem do zbioru bardzo ważne jest staranne ustawienie kombajnu (obrotu młocarni), aby wykluczyć lub zminimalizować uszkodzenia nasion (wybicie zarodków). Jest to szczególnie istotne przy zbiorze żyta, pszenżyta jak i jęczmienia.

### Czyszczenie, kwalifikacja i zaprawianie nasion

Po przywiezieniu surowca nasiennego do magazynu należy zbadać jego wilgotność. W celu bezpiecznego przechowywania nasion wilgotność nie powinna być wyższa niż 14%. Proces suszenia nasion jest bardziej restrykcyjny niż w przypadku ziarna konsumpcyjnego i paszowego. Zbyt wysoka wilgotność może doprowadzić do szybkiej utraty zdolności kiełkowania przez nasiona.

Również w magazynie musi panować duży reżim dotyczący czystości wszystkich urządzeń wykorzystywanych w trakcie przyjęcia, czyszczenia i przechowywania nasion, aby nie zniweczyć dotychczasowego trudu włożonego w produkcję polową i zbiór. W profesjonalnych „fabrykach nasion” proces czyszczenia jest trzyfazowy:

Wialnia wstępnego czyszczenia – Czyszczalnia główna – Tryjery – Stoł grawitacyjny.

Wialnia wstępnego czyszczenia – oddziela zanieczyszczenia mineralne: pył, piasek i kamienie oraz nasiona chwastów, resztki słomy i ziarniaki niewykształcone.

Czyszczalnia główna – dokonuje właściwego sortowania nasion pod



### Nowoczesna linia do czyszczenia nasion

względem ich grubości. Następuje oddzielenie poślądu od zasadniczej, wykształconej części nasion.

Tryjery – oddzielają połówki ziaren (zarówno wzdłużne jak i poprzeczne).

Stół grawitacyjny – oddziela ziarna chore, lekkie i co najważniejsze porośnięte. Wyprodukowanie dobrego materiału siewnego w latach, gdy występują duże porosty nasion jest w zasadzie niemożliwe bez stołu grawitacyjnego.

Po dokonaniu czyszczenia nasion tworzy się partie nasion (max. 30 ton), z których urzędowy lub akredytowany kwalifikator pobiera próbę do oceny laboratoryjnej, gdzie badana jest czystość nasion, zdolność kiełkowania, zanieczyszczenie chwastami i roślinami obcouprawnymi. Aby materiał siewny mógł zostać zakwalifikowany musi spełniać określone normy. Dla pszenicy np. jest to: kiełkowanie min. 85%, zanieczyszczenie innymi zbożami max. 7 sztuk w 1 kg. Normy te są dość liberalne. Aby jakość sprzedawanych nasion była wysoka, niektórzy hodowcy wprowadzają własne, restrykcyjne normy dotyczące ich odmian. Np. firma DANKO dla nasion sprzedawanych pod marką **KWALIFIKAT PLUS™** określiła je na poziomie wymagań dla nasion elitarnych.

Po laboratoryjnym zakwalifikowaniu nasion i uzyskaniu świadectwa kwalifikacji można przystąpić do zaprawiania nasion. Do zaprawiania nasion stosuje się zaprawiarki porcjowe lub przepływowo. Ważne jest, aby w procesie zaprawiania zastosować odpowiednią zapraw-

# ZUPTOR



MAGAZYNY SILOSOWE



LINIA ZAPRAWIANIA



MAGAZYNY SILOSOWE



LINIA DOKŁADNEGO CZYSZCZENIA



LINIE DO PRZYGOTOWANIA PASZY

63-800 Gostyń  
ul. Ogrodowa 6  
tel. 65 572 50 90  
tel. 65 572 94 81  
e-mail: [biuro@zuptor.pl](mailto:biuro@zuptor.pl)

[www.zuptor.pl](http://www.zuptor.pl)



## ADOB® Mikrostarter

**Nawozy stymulujące wczesny rozwój roślin w postaci mikrogranulatu:**

całkowicie rozpuszczalne w wodzie  
zawierają schelatowane mikroelementy  
szybko uzupełniają niedobory makro- i mikrośladników pokarmowych  
przeznaczone do precyzyjnej aplikacji rzędowej podczas siewu



[www.adob.com.pl](http://www.adob.com.pl)



Stół grawitacyjny



Zaprawione nasiona



Linia do zaprawiania

wę (zarejestrowaną do danego gatunku oraz zwalczającą/chroniącą przed jak najszerszym spektrum chorób). Często w procesie zaprawiania dodawane są nawozy donasienne.

Proces przygotowania kończy się pakowaniem nasion do worków papierowych lub opakowań typu big bag oraz przytwierdzenie urzędowej etykiety i szczelnym zaszcieniem worków. Etykieta urzędowa pozwala na identyfikację nasion. Znajdują się tam informacje o gatunku, odmianie, ilości nasion, ich producencie, MTZ i zdolności kiełkowania. Etykieta urzędowa jest obowiązkowa. Jej brak świadczy o tym, że nasiona tam zapakowane nie są kwalifikowane, a rolnik jest oszukiwany.

### Dystrybucja nasion

Tak przygotowane nasiona trafiają do punktów sprzedaży bądź są bezpośrednio dostarczane rolnikom do ich gospodarstw.

Jak widać z powyższego opracowania przygotowanie dobrej jakości kwalifikowanego materiału siewnego to proces bardzo trudny i kosztowny. Nie każdy jest go w stanie dobrze przygotować. Warto jednak rozważyć zakup dobrze przygotowanych nasion kwalifikowanych, ponieważ:

1. Zastosowanie do siewu nasion kwalifikowanych, to jak wynika z przeprowadzonych doświadczeń\*, wzrost plonu od 10% do 13% (w stosunku do nasion niekwalifikowanych).
2. Stosowanie do siewu dobrych jakościowo nasion w połączeniu z odpowiednio dostosowaną do danej odmiany i warunków klimatyczno-glebowych technologią produkcji pozwoli uzyskać dobry jakościowo zbiór, który jest łatwiej sprzedać, można uzyskać wyższą cenę, a jeśli ziarno przeznaczone jest do żywienia zwierząt we własnym gospodarstwie to efekty żywienia są lepsze. Z kolei dla przetwórcy wyższa jakość skupionego surowca to oszczędności wynikające z mniejszej ilości odpadów,
3. Możliwość uzyskania dopłaty w wysokości 100 zł/ha z Agencji Rynku Rolnego (program de minimis).
4. Zwolnienie z konieczności płacenia opłat od rozmnożeń własnych. Rolnik wykorzystujący do siewu nasiona odmian chronionych





wyłącznym prawem hodowcy pochodzące z własnej produkcji (nasiona niekwalifikowane) jest zobowiązany do zapłacenia na rzecz hodowcy odmiany, którą wykorzystuje do siewu, tzw. opłaty od rozmnożeń własnych (farm save seed).

5. Zastosowanie nasion kwalifikowanych w produkcji przyczynia się do wzrostu konkurencyjności polskich producentów rolnych na płaszczyźnie kosztowej, jakościowej i ilościowej.

\*doświadczenia prowadzone w ZNR DANKO Hodowla Roślin Sp. z o.o. na pszenicach ozimych.

dr Dariusz Majchrzycki

Firma „PAT” Chomutów sp.j. na Polskim rynku istnieje od 1992 r. Specjalizuje się w produkcji, montażu, uruchamianiu oraz serwisowaniu urządzeń do czyszczenia ziarna, materiału siewnego, nasion wszystkich gatunków zbóż, rzepaku, kukurydzy, nasion roślin strączkowych i innych. W nasze urządzenia zaopatrywane są gospodarstwa rolne, elewatory, młyny, punkty skupu ziarna, PPZ, przedsiębiorstwa nasiennicze i inne. Dzięki ciągłej modernizacji i wychodzeniu naprzeciw klientowi nasze czyszczalnię są stale ulepszane a ich obsługa staje się coraz prostsza a straty ziarna są ograniczone do minimum.



## CZYSZCZALNIE DO ZIARNA PAT

Zebrzydów 1

58-124 Marcinowice

tel.: 600 218 327, 74 8585106

[www.wialnia.pl](http://www.wialnia.pl), [marketing@wialnia.pl](mailto:marketing@wialnia.pl)

Zapraszamy na nasze stoisko na targach AGRO-SHOW. Sektor D stoisko nr 122.

Oferujemy Państwu czyszczalnię pracującą z wydajnością od 1 do 100 t/h. Działalność firmy PAT można ująć w trzech słowach:

**INNOWACYJNOŚĆ, NIEZAWODNOŚĆ, SKUTECZNOŚĆ.**

## BEZKONKURENCYJNE NOWE I UŻYWANE PRZEWOŻNE SUSZARNIE PEDROTTI:

- do rzepaku, zbóż i kukurydzy
- do ziarna paszowego, konsumpcyjnego, zbóż nasiennych



- WIELOKROTNIE WYRÓŻNIANE I NAGRADZANE (ZŁOTY MEDAL, HIT POLAGRA)
- SPRAWDZONE I ROZPOZNAWALNE
- NIEZAWODNE W KAŻDYCH WARUNKACH KLIMATYCZNYCH
- ENERGOOSZCZĘDNE I BEZAWARYJNE
- SZEROKI WYBÓR MODELI O WYDAJNOŚCIACH OD 30 DO 380 T/DOBĘ
- PROCES SUSZENIA W PEŁNI ZAUTOMATYZOWANY
- 2 LATA GWARANCJI

**SPRZEDAŻ - WYNAJEM  
AUTORYZOWANY SERWIS**



Pedrotti Polska Sp. z o.o.

Stolec 1A, 57-200 Ząbkowice Śl., tel./fax 074 817 36 03

[biuro@pedrotti.pl](mailto:biuro@pedrotti.pl) [www.pedrotti.pl](http://www.pedrotti.pl)

Pedrotti Polska Sp. z o.o.

**WYŁĄCZNY DYSTRYBUTOR NA TERENIE POLSKI**

# Kwalifikat czy siew ze zbioru?

Rośnie liczba gospodarstw, które kwalifikowanym materiałem siewnym obsiewają ponad połowę gruntów. Przekonały się one, że to skuteczny sposób, aby uzyskać wyrównany, silny i zdrowy łan. Mimo to, pod względem wymiany materiału siewnego w Europie, polscy rolnicy ciągle plasują się na szarym końcu. Statystyczny rolnik czeski, niemiecki, francuski, szwedzki czy włoski obsiewa kwalifikowanym materiałem siewnym 50–80% areału swoich zbóż, podczas gdy statystyczny rolnik w Polsce – niewiele ponad 10%.



świadczący takie usługi musi posiadać licencję od hodowcy danej odmiany na usługowe przetwarzanie materiału ze zbioru.

Siew materiału z własnego zbioru wiąże się również z obowiązkiem uiszczenia opłaty dla hodowcy z tytułu tzw. odstępowania rolnego, jeśli wysiana odmiana jest objęta ochroną wyłącznego prawa. Opłatę należy wpłacić w ciągu 30 dni od daty siewu, bez oczekiwania na wezwanie ze strony hodowcy lub Agencji Nasiennej. Jeżeli rolnik wysieje odmianę chronioną bez uiszczenia opłaty, naruszy wyłączne prawo hodowcy, co skutkuje sankcjami cywilno-prawnymi.

Jeśli hodowca jest zrzeszony w Agencji Nasiennej, najlepiej dokonać rozliczenia za jej pośrednictwem. W tym celu należy przesłać do AN krótką informację o skorzystaniu z odstępowania rolnego zawierającą minimum danych, niezbędnych do rozliczenia:

- imię i nazwisko oraz adres rolnika (jeśli jest on już zarejestrowany w Agencji Nasiennej, również nr KNT),
- nazwy odmian, wysianych ze zbioru, wraz z podaniem wysianej ilości materiału każdej odmiany (kg)
- kiedy został wykonany siew ze zbioru (np. jesień 2014)
- powierzchnia posiadanych gruntów rolnych (wliczamy również dzierżawy ustne lub pisemne!)

W oparciu o taką informację Agencja Nasienna wystawi rolnikowi fakturę z indywidualnym nr konta bankowego, na podstawie której jedynym przelewem ureguluje on opłatę nawet dla kilku hodowców.

Jeśli hodowca nie jest reprezentowany przez Agencję Nasienną, rolnik powinien uzyskać bezpośrednio od niego stawkę opłaty za daną odmianę w danym roku oraz numer rachunku bankowego, a następnie wpłacić na ten rachunek opłatę za skorzystanie z odstępowania rolnego.

Agencja Nasienna Sp. z o.o.

**T**aki stan rzeczy polscy rolnicy tłumaczą wysoką ceną kwalifikatu. Faktycznie, koszt produkcji, transportu oraz marża powodują, że trzeba zapłacić cenę 2–3 razy wyższą niż za zboże paszowe. Nie zapominajmy jednak, że korzyści z siewu kwalifikatu są relatywnie większe: korzystanie z postępu biologicznego, gwarancja wysokiej jakości i tożsamości pożądanej odmiany, możliwość precyzyjnego siewu dostosowanego do stanowiska, jedno-rodny i zdrowy łan, ograniczenie wydatków na ochronę, wyższa masa i jakość zbioru, a także możliwość uzyskania dopłat.

Kwalifikowany materiał siewny cechują wysokie parametry jakościowe, podlegające kontroli służb publicznych. Jest on ponadto profesjonalnie przygotowany do siewu; dzięki temu rolnik oszczędza czas, który straciłby na zaprawianie nasion, oraz unika kontaktu z substancjami chemicznymi. Kupując ziarno z urzędową niebieską etykietą, rolnik ma też gwarancję jakości tego środka produkcji, a jeśli stwierdzi jego wady, może zgłosić reklamację.

Coraz więcej jest jednak w Polsce producentów kwalifikowanego materiału siewnego, którzy sami na siebie nakładają rygor spełnienia najwyższych wymogów jakościowych, stawianych materiałom elitarnym.

Oczywiście rolnik może również zdecydować się na ponowne rozmnożenie części swojego zbioru. Wbrew pozorom, takie rozwiązanie nie jest tanie, gdyż w porównaniu do kwalifikowanego materiału siewnego trzeba zastosować nawet o połowę podwyższoną normę siewu, uwzględniając zanieczyszczenia i siłę kiełkowania. Materiał przed siewem trzeba bardzo dokładnie wyczyścić, a następnie przesortować na stole grawitacyjnym, aby uzyskać ziarno o najwyższej sile kiełkowania. Dopiero teraz można przystąpić do zaprawiania najlepszej frakcji ziarna. Jeżeli rolnik korzysta z usług profesjonalnych przetwórców, musi mieć świadomość, że warunkiem legalności przetworzenia usługowego jest podanie przez niego nazwy odmiany oraz wykonanie usługi w obrębie gospodarstwa. Ponadto przetwórca legalnie

ep<sup>®</sup>

EKOPLON SA



**ZBOŻAplus**  
NAWÓZ DOLISTNY



**NOWOŚĆ!!!**

- Zwiększa zimotrwałość
- Wspomaga ukorzenianie
- Zawiera komplet makro/mikroelementów
- Wzbogacony w kompleks Antystres

**Buduj swój plon już jesienią!**

**zboża ozime: pszenica ■ żyto ■ pszenżyto ■ jęczmień**

# Termin zwalczania chemicznego gąsienic omacnicy prosowianki

Punktem wyjścia dla ustalenia zabiegu chemicznego przeciwko omacnicy jest ustalenie terminu wylotu motyli omacnicy z miejsc zimowania. Dla przypomnienia należy dodać, że ten szkodnik zimuje w postaci gąsienicy, którą wszyscy plantatorzy kukurydzy doskonale znają i w czerwcu lub lipcu, po krótkiej fazie poczwarki, nalatuje na plantacje kukurydzy, aby tam złożyć jaja.

**N**ależy sobie zdawać sprawę z tego, że naloty omacnicy na plantacje są często nieregularne (z powodu zmieniającej się pogody) i mogą trwać w danym rejonie od kilku do kilkunastu dni. Naloty ciem mogą być monitorowane za pomocą pułapek świetlnych lub feromonowych.

Jeśli nie mamy tych pułapek, a chcemy znaleźć ćmy omacnicy to doradzam rozpocząć poszukiwania po godzinie 18-tej. Najłatwiej spotkać je w trawach i chwastach na obrzeżach pola. Są one bardzo płochliwe i latają nisko nad ziemią starając się ukryć, jednak możliwe jest ich złapanie w celu identyfikacji.

## Ustalenie terminu wylęgu gąsienic

Nalotujące na plantacje kukurydzy ćmy składają jaja w złożach po kilkanaście sztuk na dolnej stronie liści. Świeżo złożone jaja są białawe, dachówkowato nachodzą na siebie (widać to pod lupą) i są zalane kleistą substancją.

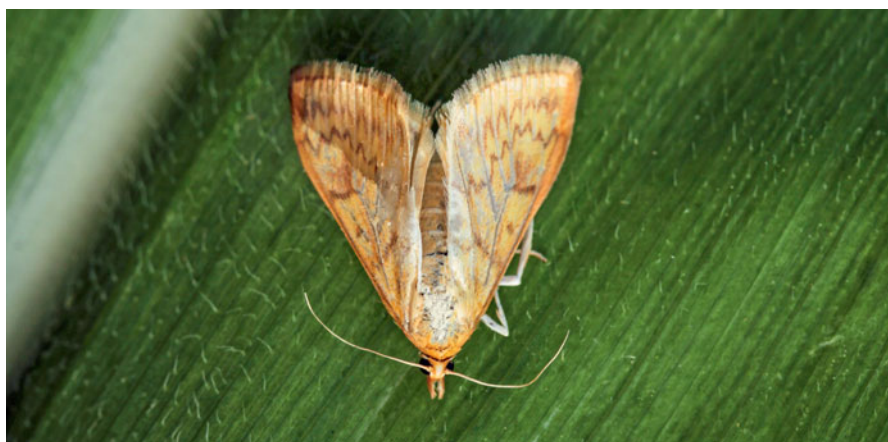
Wiedząc, dzięki pułapkom lub obserwacjom, że omacnica naleciała na pola, trzeba po kilku dniach systematycznie zacząć przeglądać rośliny i próbować znaleźć złoża jaj. Po znalezieniu trzeba je oznaczyć i codziennie obserwować, aby uzyskać informację o terminie wylęgu gąsienic omacnicy.



Fot. 1 Zimująca gąsienica omacnicy prosowianki w dolnej części łodygi kukurydzy



Fot. 2 Poczwarka omacnicy w połowie czerwca – tuż przed przepoczwarczeniem się w motyla.



Fot. 3 Motyl (ćma) omacnicy prosowianki na dolnej stronie liścia kukurydzy



Fot. 4 Złoża jaj biedronek (widok rzeczywisty – po lewo i w powiększeniu)

W celu ułatwienia pracy można wykopać takie rośliny z bryłą korzeniową i postawić w pojemniku z wodą na terenie gospodarstwa. To pozwoli nam na ich codzienną kontrolę.

### Trudno jest znaleźć złoża jaj omacnicy

Najlepiej rozpocząć poszukiwania w godzinach popołudniowych lub w pochmurny dzień, aby nie oślepiło nas światło słoneczne. Warto mieć ze sobą lupę, gdyż łatwo o pomyłkę. W tym czasie na liściach kukurydzy znajdziemy złoża jaj biedronek, kolonie małych mszyc, spasożytowane mszyce, białe plamy na liściach itp. Nie mając doświadczenia, niektóre z nich można pomylić ze złożami jaj omacnicy.

Po kilku dniach jaja ciemnieją i pod lupą widać w nich zarys gąsienicy z bardzo wyraźną czarną główką.



Fot. 5 Świeżo złożone jaja omacnicy na dolnej stronie liścia kukurydzy (widok rzeczywisty – po lewo i w powiększeniu). Wymiary złoża: 3 x 5 mm.



Fot. 6 Kilkudniowe złoża jaj omacnicy – tuż przed wylęgiem gąsienic.



Fot. 7 Gąsienice omacnicy prosowianki 1-2 dni po wylęgu (stadium L<sub>1</sub>) – rozpoczęły już żerowanie (zgryzają skórę liścia podobnie jak skrzypionki), mają zielonkawą barwę i widoczne są ich odchody.



Fot. 8 Niewyraźny ślad po złożu jaj omacnicy (praktycznie nie widać śladu na liściu).



Fot. 9 Porównanie wielkości gąsienicy 2 dni po wylęgu z jaj i późną jesienią. Powyższe zdjęcie obrazuje różnice w wielkości larw, które zwalczamy i tych, które najczęściej oglądamy jesienią na uszkodzonych roślinach.

## Wylęg gąsienic

Wylęg gąsienic nastąpi zwykle za 1–2 dni od tej fazy widocznej na zdjęciu 6. Niestety, ale jest bardzo trudno później znaleźć gąsienice omacnicy na roślinach, gdyż są bardzo małe i ruchliwe. Mogą chować się w zakamarkach rośliny.

Te gąsienice i trochę starsze (stadium L<sub>1</sub> i L<sub>2</sub>) będziemy zwalczali chemicznie, zanim wgrzyzą się do tkanek rośliny.

**UWAGA:** Jeśli oznaczymy na roślinach złożę jaj omacnicy, ale po kilku dniach go nie znajdziemy, to najprawdopodobniej w międzyczasie nastąpił wylęg gąsienic.

**Uwaga praktyczna:** tak jak niejednolity był nalot motyli omacnicy na plantację, składanie jaj, tak i rozciągnięty w czasie będzie wylęg gąsienic, dlatego należy rozważyć zdecydować o terminie zabiegu insektycydem.

**Zabieg zbyt wczesny:** T0 – większość szkodnika będzie jeszcze w postaci jaj. Stanowczo nie polecamy, gdyż jest najmniej skuteczny.

**Zabieg zbyt późny:** niektóre gąsienice wgrzyzą się głęboko do tkanek rośliny i mogą być poza zasięgiem działania pestycydu.

**Termin optymalny:** jeden zabieg na kilka dni po masowym wylęgu gąsienic lub wykonanie dwóch aplikacji różnych insektycydów w terminach:

- T1 w terminie stwierdzonego licznego wylęgu (na podstawie obserwacji złożów jaj) i
- T2 kiedy masowo wylęgają się gąsienice (zwykle 2–3 dekada lipca).

Proszę również pamiętać o **optymalnych temperaturach działania insektycydów:**

- do 20°C pyretroid (lambda-cyhalotryna)
- niezależnie od temperatury (tiachlopryd + deltametryna, indoksakarb).

Opryskiwacz, który umożliwi wykonanie zabiegu przeciwko gąsienicom omacnicy powinien mieć przynajmniej 1,4 m przeswitu pomiędzy osią a podłożem i możliwość uniesienia lanc na kilkadziesiąt centymetrów ponad łan kukurydzy.

W celu otrzymania zawsze aktualnych informacji o uprawie kukurydzy zachęcam do zapisania się do Klubu Plantatorów Kukurydzy na [www.cultivent.pl](http://www.cultivent.pl)

Dr Adam Majewski  
KWS Polska Sp. z o.o.  
Agroservice Kukurydza



NIEDEŁUGO SIEW OZIMIN,  
PORA SIĘ PRZYGETOWAĆ...  
NAJPIERW SPRAWDZĘ,  
JAKA ODMIANA NAJLEPIEJ  
NADA SIĘ NA MOJE GRUNTY,  
A POTEM ZAMÓWIĘ ZIARNO  
U SPRZEDAWCY.



W ZESZŁYM ROKU KUPIŁEM  
W OSTATNIEJ CHWILI  
JAKIEŚ BYŁE CO OD HANDLARZA...  
NIE DOŚĆ, ŻE ZBIORY BYŁY  
KIEPSKIE, TO JESZCZE AGENCJA  
NASIENNA WLEPIŁA MI  
ODSZKODOWANIE...



Art. 21 i 37 Ustawy z dnia 26 czerwca 2003 r. o ochronie prawnej odmian roślin (Dz.U. z 2003 r., nr 137, poz. 1300 z późn. zm.)

## Ochrona prawna odmian roślin

### Jak nie naruszać wyłącznego prawa?



Ochrona wyłącznego prawa oznacza, że tylko hodowca ma prawo wytwarzać, rozmnażać, przygotowywać do rozmnażania, oferować do sprzedaży, sprzedawać lub zbywać w inny sposób, eksportować, importować i przechowywać materiał siewny odmiany chronionej. Osoby, chcące zarobkowo wykonywać któreś z tych działań, muszą zwrócić się do hodowcy o pisemną zgodę. W przeciwnym razie naruszają wyłączne prawo, co jest karalne.

Owa pisemna zgoda udzielana jest w formie umowy licencyjnej, określającej zakres udzielanej zgody, a także zobowiązania licencjobiorcy do zapłaty opłaty licencyjnej, której stawka ustalana jest przez hodowcę indywidualnie dla każdej odmiany chronionej w danym roku.

Opłaty za korzystanie z odmian chronionych odtwarzają fundusz hodowlany i stanowią najważniejsze źródło finansowania dalszych prac nad tworzeniem nowych, lepszych odmian.

#### Odstępstwo rolne (OR)

Rolnikowi wolno wysiewać odmianę objętą wyłącznym prawem tylko jako materiał kwalifikowany. Ustawa przewiduje jednak dla niektórych gatunków wyjątek: odstępstwo rolne, w wielu krajach zwane „przywilejem farmerskim”, ponieważ zabezpiecza przede wszystkim interesy rolnika.

Odstępstwo rolne dopuszcza możliwość siewu materiału uzyskanego z własnego zbioru odmiany chronionej bez pisemnej zgody hodowcy, pod warunkiem odprowadzenia opłaty dla hodowcy w ciągu 30 dni od daty siewu. Pamiętajmy, że nie wszystkie gatunki dozwolone są do wykorzystania w odstępstwie rolnym!

Rolnik musi znać nazwy odmian, których materiał z własnego zbioru chce wykorzystać do dalszego rozmnożenia, aby ustalić, czy są objęte ochroną prawną i czy będzie miał obowiązek uiszczenia opłaty z tytułu odstępstwa rolnego.

Opłaty z tytułu odstępstwa rolnego są drugim po opłatach licencyjnych źródłem finansowania hodowli i tworzenia nowych odmian dla rolnictwa.

#### „Nie wolno od sąsiada?!...”, czyli naruszenia wyłącznego prawa

Jak każdy przedsiębiorca, rolnik szuka oszczędności. Popularne jest więc nabywanie tańszego materiału siewnego na targu, od przypadkowego sprzedawcy, lub też tzw. „wymiana sąsiedzka”. Wielu rolników nie zdaje sobie sprawy, że ryzyko naruszenia wyłącznego prawa jest wtedy niemal stuprocentowe. Prawo łamie zarówno sprzedawca lub życzliwy sąsiad, jak i rolnik, który wysieje odmianę prawnie chronioną uzyskaną w taki sposób.

Prowadzenie produkcji ekologicznej w gospodarstwie, mała powierzchnia zasiewów lub przeznaczenie zbiorów („na poplon”, „na skarmienie”) nie stanowią żadnych okoliczności usprawiedliwiających łamanie prawa. Nieznajomość nazwy odmiany, którą często zastaniają się obie strony transakcji, również nie zwalnia z odpowiedzialności cywilnoprawnej i karnej. Nazwę odmiany łatwo bowiem sprawdzić w drodze badań na tożsamość odmianową, wykonywanych w specjalistycznym laboratorium.

Naruszeniem wyłącznego prawa jest również siew ze zbioru odmian mieszańcowych (F1) i syntetycznych, ponieważ nie są one dopuszczone do odstępstwa rolnego. Chcąc je uprawiać, należy każdorazowo zaopatrzyć się w kwalifikowany materiał siewny, zakupiony od wiarygodnego sprzedawcy i opatrzony etykietą. Niezgodne z prawem jest także stosowanie do siewu nabytego materiału paszowego, konsumpcyjnego lub innego niesiewnego.

Apelujemy do rolników o nie-naruszanie prawa: *Jeśli nie jesteście pewni, czy odmiana jest chroniona prawem lub czy siew materiału ze zbioru odmiany jest dozwolony, zapytajcie w Agencji Nasiennej przed dokonaniem siewu!*

# Glean® 75 WG – niezawodne

W ochronie ozimin przed chwastami można zdecydować się na program uwzględniający jedynie zabiegi wiosenne, ale pamiętać trzeba, że zaniechanie zabiegów odchwaszczających jesienią jest jedną z głównych przyczyn corocznego bardzo silnego zachwaszczenia zbóż ozimych miotłą zbożową oraz innymi uciążliwymi gatunkami.

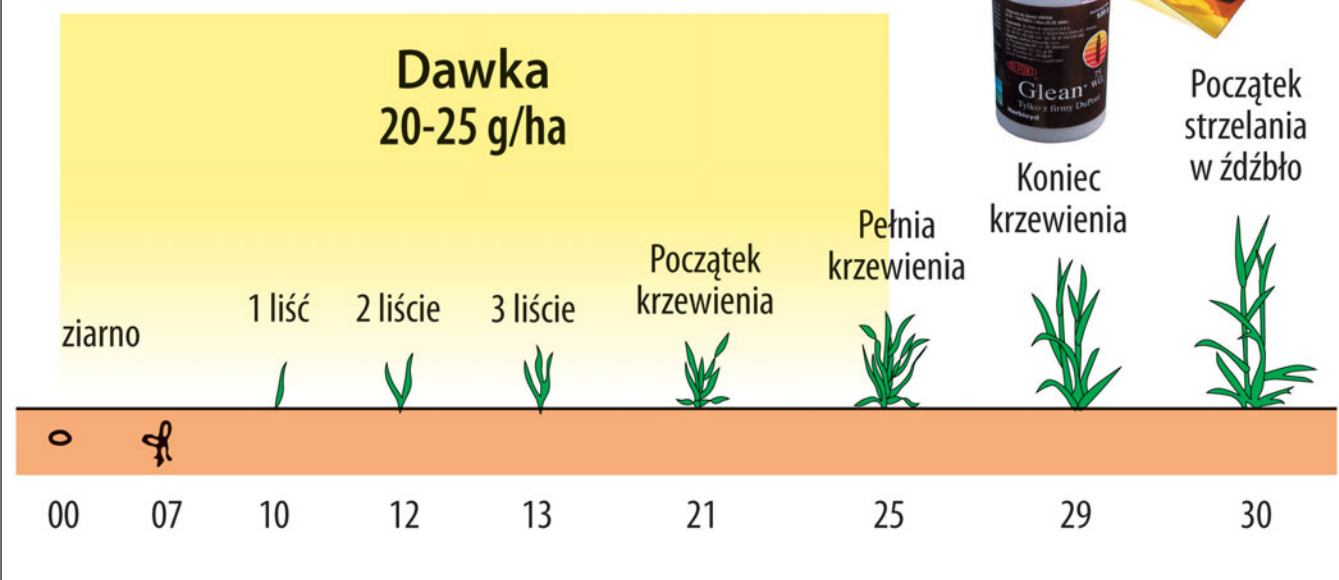
Wiadomo, że jesienny długi okres korzystnego uwilgotnienia i temperatury powyżej 0°C sprzyjają kiełkowaniu i bujnemu rozwojowi bardzo wielu uciążliwych gatunków chwastów. Z kolei występujące w tym czasie okresowe susze powodują głównie spowolnienie wschodów roślin uprawnych, natomiast w mniejszym stopniu chwastów – bardziej odpornych na wszelkie niesprzyjające warunki środowiskowe.

Dlatego też właśnie jesień jest najlepszym momentem do skutecznego

Glean® 75 WG – skuteczność zwalczania chwastów.

Chwasty wrażliwe, np.:		Chwasty średnio wrażliwe, np.:
<ul style="list-style-type: none"> <li>• gorczyca polna</li> <li>• jasnota purpurowa</li> <li>• jasnota różowa</li> <li>• jaskry</li> <li>• rumian polny</li> <li>• rumianek pospolity</li> <li>• rzodkiew świrzepa</li> <li>• tasznik pospolity</li> <li>• ostrożeń polny (w fazie siewki)</li> </ul>	<ul style="list-style-type: none"> <li>• gwiazdnica pospolita</li> <li>• rdesty</li> <li>• samosiewy rzepaku</li> <li>• maki</li> <li>• miotła zbożowa</li> <li>• poziewniki</li> <li>• przytulia czepna</li> <li>• starzec zwyczajny</li> <li>• szczawie</li> </ul>	<ul style="list-style-type: none"> <li>• chaber bławatek</li> <li>• dymnica pospolita</li> <li>• fiołek polny</li> <li>• fiołek trójbarwny</li> <li>• ostrożeń polny (w starszych fazach)</li> <li>• przetacznik perski</li> <li>• wiechlina roczna</li> <li>• wiechlina zwyczajna</li> <li>• wyczyńnic polny</li> </ul>

## Glean® 75 WG – czas zastosowania i dawki



### UWAGA - WAŻNA INFORMACJA

Glean® 75 WG – to jedyny środek zawierający chlorosulfuron pozytywnie oceniony w Unii Europejskiej i wpisany do Aneksu I (lista substancji aktywnych dopuszczonych do stosowania jako środki ochrony roślin w Unii Europejskiej).



# rozwiązanie jesienne



The miracles of science™

i ekonomicznego odchwaszczania. Standardowym i najlepiej znanym, również ze swojej niezawodności jest wykorzystanie herbicydu Glean® 75 WG.

Miarą jakości tego preparatu jest jego legendarna, wieloletnia obecność na polskim rynku mierzona setkami tysięcy hektarów zbóż ozimych, na których środek ten znajduje zastosowanie. Glean® 75 WG to herbicyd najczęściej stosowany przez producentów zbóż w terminie jesiennym.

Glean® 75 WG charakteryzuje się bardzo szerokim spektrum zwalczanych gatunków. Zwalcza skutecznie wiele gatunków chwastów, dzięki temu bardzo często jeden zabieg tym środkiem rozwiązuje problem zachwaszczenia. Skutecznie zwalczane są tak ważne gatunki, jak: miotła zbożowa i chwasty dwuliścienne, w tym przytulia czepna, chwasty rumianowate, tasznik, tobołki i samosiewy rzepaku.

Glean® 75 WG jest bezkonkurencyjny w walce z samosiewami rzepaku, co jest szczególnie istotne biorąc pod uwagę rosnący w perspektywie najbliższych lat areał rzepaku. Jest to środek tak dobry, że często przedstawiciele innych firm

polecają go jako dodatek do swoich rozwiązań.

Warto przy tym podkreślić, że zakres gatunków które zwalcza Glean® 75 WG jest większy niż wielu innych znanych środków, zawierających np. izoproturon, czy też chlorotoluron.

Kolejną ważną zaletą środka Glean® 75 WG jest jego niezwykle długi czas możliwego zastosowania. Charakteryzuje się działaniem doglebowym i nalistnym. Można stosować go zarówno przedwzchodowo, jak i po wschodach zbóż. Dzięki temu możliwe jest łatwe dostosowanie zabiegów chwastobójczych do spiętrzenia jesiennych prac polowych, jak i warunków pogodowych nie zawsze sprzyjających opryskom.

Glean® 75 WG jest przy tym całkowicie bezpieczny dla zbóż ozimych, niezależnie od ich stadium rozwoju. Nie ma także ograniczeń odmianowych w pszenicy, pszenżycie i życie.

Glean® 75 WG to także środek o wielu innych dobrze już znanych zaletach, takich jak: atrakcyjna cena, wygodna formuła mikrogranulatu, bardzo niska dawka stosowania, dzięki czemu cały czas jest atrakcyjną propozycją w programach walki z chwastami w zbożach jesiennych.

## Glean® 75 WG – mieszaniny z innymi substancjami aktywnymi stosowane w praktyce rolniczej.

W przypadku bardzo licznych wystąpień na polu gatunków chwastów średnio wrażliwych na Glean® 75 WG, środek ten jest stosowany w mieszaninach, których niebagatelną zaletą jest zwalczanie uciążliwych chwastów przy jednocześnie niskim koszcie na hektar. Dzięki szerokim możliwościom stosowania herbicydu Glean® 75 WG, warunki i sposób zastosowania konkretnego programu będą zależeć od wybranego komponentu do mieszaniny.

W sytuacji, kiedy na polu w bardzo dużym nasileniu występują takie gatunki chwastów jak chaber bławatek czy też fiołek polny, a i miotła zbożowa daje się mocno we znaki, można zastosować środek Glean® 75 WG po wschodach, w okresie od 1 do 2 liści zbóż, w mieszaninie ze środkiem zawierającym diflufenikan i izoproturon. Przykładem takiego rozwiązania jest:

**Glean® 75 WG (15 g/ha)  
+ Legato® Plus 600 SC (0,75 l/ha)**

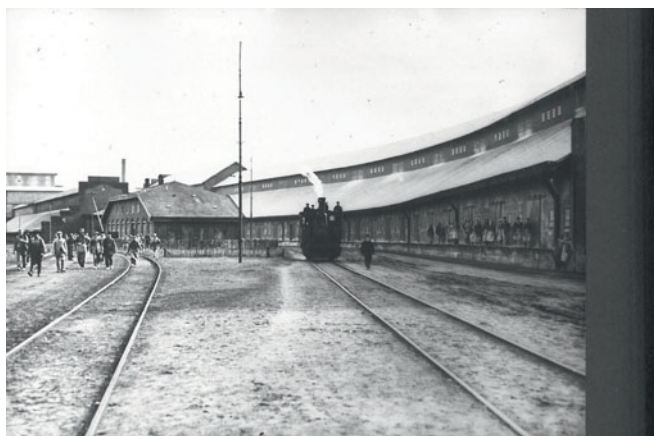
Inne, stosowane w powyższej sytuacji w praktyce rolniczej mieszaniny z udziałem środka Glean® 75 WG to:

	Komponent mieszanki	Uciążliwy gatunek chwastu
<b>Glean® 75 WG</b> w dawce 15–20g/ha	pendimetalina + izoproturon 375 SC (3–4 l/ha)	Fiołek polny
	izoproturon 500 SC (1 l/ha)	Miotła zbożowa
	izoproturon 500 SC (1 l/ha) + diflufenikan 500 SC (0,2–0,3 l/ha)	Miotła zbożowa, fiołek polny
	diflufenikan + jodosulfuron + mezosulfuron 160 OD (0,2 l/ha)	Fiołek polny
	chlorotoluron 500 SC (1,5 l/ha)	Miotła zbożowa, chaber bławatek
	chlorotoluron 500 SC (1,5 l/ha) + diflufenikan 500 SC (0,2–0,3 l/ha)	Miotła zbożowa, chaber bławatek, fiołek polny

# 100 lat LUVENY

Luvena to jedna z najstarszych fabryk w Polsce i w Europie. Naszym celem jest łączenie statecznej mądrości, doświadczenia 100 latka z nowoczesnością i innowacyjnością. Z okazji 100 – lecia powstania zakładu przygotowaliśmy jubileuszowy film pt. „100-lat dumy i tradycji” przedstawiający historię fabryki i ludzi, którzy ją tworzyli.

Początki działania Luveny S.A., producenta nawozów oraz impregnatów do drewna, sięgają roku 1914 i wiążą się z nazwiskiem dr Romana Maya – wielkopolskiego przemysłowca i nauczyciela. Nim doszło jednak do powstania zakładu w Luboniu, przedsięwzięcie Maya musiało się w pełni rozwinąć. Jeszcze w roku 1877, przedsiębiorca wykupuje tereny w podpoznańskiej Starołęce i buduje fabrykę nawozów sztucznych. W dziewiątym roku funkcjonowania fabryki jej założyciel jednak nieoczekiwanie umiera.



Po śmierci Maya fabrykę przejmuje jego żona, Helena, a kilka lat później dołącza do niej inny znany Wielkopolanin – Cyryl Ratajski. Wspólnie rozwijają zakład, który wkrótce staje się prawdziwą konkurencją dla innego przemysłowca tej samej branży, Niemca Moritza Milcha. To właśnie on w roku 1907 rozpoczyna swoją kolejną inwestycję – budowę nowoczesnych zakładów w Luboniu, które ostatecznie uruchamia w 1914 roku. W 1920 roku, za sumę 12 mln marek, sprzedaje jednak lubońską fabrykę coraz prężniej rozwijającemu się Towarzystwu Akcyjnemu, zarządzanemu przez Cyryla Ratajskiego. Towarzystwo to, a wraz z nim i zakłady w Luboniu, rozwinęły się w największą organizację gospodarczą przemysłu chemicznego w Polsce.

Działalność koncernu jednak przerywa rok 1939. Produkcja zostaje wznowiona dopiero po wojnie. Wtedy też Zakład zostaje upaństwowiony.



Lata powojenne to rozwój firmy, inwestycje i poszerzanie asortymentu produktów. Podobnie jak cały przemysł, u progu lat 90-tych Zakłady wchodzi w czas gospodarki rynkowej, by po czterech latach przemian (1994 r.) przekształcić się w Spółkę Akcyjną. Rok później Zakłady Chemiczne Luboń S.A. zostają włączone do programu Narodowych Funduszy Inwestycyjnych, w ramach którego funkcjonują do roku 1999. W tym czasie kontrolę nad firmą przejmuje bowiem Spółka „Luboń Management”, złożona przez kadre kierowniczą zakładów. W roku 2002 Firma Luboń Management spółka z o.o. przejmuje Zakłady Chemiczne Luboń S.A., w wyniku czego powstają Zakłady Chemiczne LUBOŃ sp. z o.o.

Dynamiczny rozwój przedsiębiorstwa sprawił, iż do podstawowej działalności, jaką jest produkcja i sprzedaż nawozów dołączyły inne rodzaje biznesu, jak np. rozwój centrum logistyczno-magazynowego. Biorąc pod uwagę dalsze perspektywy rozwojowe zarząd firmy najpierw przekształcił firmę w Spółkę Akcyjną co miało miejsce, a następnie zmienił nazwę na Luvena Spółka Akcyjna, co nastąpiło 1 lipca 2008 roku. W ciągu ostatnich dwudziestu lat LUVENA rozkwitła, zmieniła się w prężnie działającą, konkurencyjną firmę. Jesteśmy marką samą w sobie: znaną, cenioną i rozpoznawalną. Łączymy 100 letnią tradycję i nowoczesność. Kierujemy się tradycyjnymi wartościami jak: uczciwość, pracowitość, lojalność. Zgodnie z misją naszej Spółki – „Mobilizujemy do wzrostu” nieustannie poszukujemy i wdrażamy nowe rozwiązania.

Niewiele firm przetrwało trudne zmiany gospodarcze i może poszczycić się 100-letnią tradycją. W sobotę, 14 czerwca świętowaliśmy razem z mieszkańcami Lubonia i okolic nasz wyjątkowy jubileusz. LUVENA jako główny sponsor pierwszego dnia Dni Lubonia zaplanował szereg konkursów sportowych dla dorosłych i dzieci oraz wiele nagród dla uczestników. Uroczystości uświetniły występy zespołów Golec Orkiestra i Mesajah. Uroczystości rocznicowe zakończył pokaz sztucznych ogni.

Dziękujemy, że jesteście z nami od 100 lat!

# NASZE NAWOZY TWOJE DOBRE PLONY!

**NOWOŚĆ**



#### SKŁADNIKI POKARMOWE LUBOPLONU® KALIUM (procent m/m):

- 40,00% (K<sub>2</sub>O) TLENKU POTASU ROZPUSZCZALNEGO W WODZIE
- 7,50% (CaO) TLENKU WAPNIA CAŁKOWITEGO
- 4,50% (CaO) TLENKU WAPNIA ROZPUSZCZALNEGO W WODZIE
- 4,00% (MgO) TLENKU MAGNEZU CAŁKOWITEGO
- 13,00% (SO<sub>2</sub>) TRÓJTLENKU SIARKI CAŁKOWITEGO



#### SKŁADNIKI POKARMOWE LUBOFOSU® POD BURAKI (procent m/m):

- 3,50% (N) AZOTU AMONOWEGO
- 10,00% (P<sub>2</sub>O<sub>5</sub>) PIĘCIOTLENKU FOSFORU ROZPUSZCZALNEGO W KWASACH MINERALNYCH W TYM CONAJMNIJ 55% PIĘCIOTLENKU FOSFORU ROZPUSZCZALNEGO W 2% ROZTWORZE KWASU MRÓWKOWEGO
- 21,00% (K<sub>2</sub>O) TLENKU POTASU ROZPUSZCZALNEGO W WODZIE
- 6,00% (CaO) TLENKU WAPNIA ROZPUSZCZALNEGO W WODZIE
- 2,20% (Na) SODU CAŁKOWITEGO
- 17,00% (SO<sub>2</sub>) TRÓJTLENKU SIARKI CAŁKOWITEGO
- 0,20% (B) BORU CAŁKOWITEGO



#### SKŁADNIKI POKARMOWE LUBOFOSKI® POD ZBOŻA (procent m/m):

- 4,00% (N) AZOTU AMONOWEGO
- 10,00% (P<sub>2</sub>O<sub>5</sub>) PIĘCIOTLENKU FOSFORU ROZPUSZCZALNEGO W KWASACH MINERALNYCH
- 9,00% (P<sub>2</sub>O<sub>5</sub>) PIĘCIOTLENKU FOSFORU ROZPUSZCZALNEGO W OBOJĘTNYM ROZTWORZE CYTRYNIANU AMONU I WODZIE
- 8,00% (P<sub>2</sub>O<sub>5</sub>) PIĘCIOTLENKU FOSFORU ROZPUSZCZALNEGO W WODZIE
- 18,00% (K<sub>2</sub>O) TLENKU POTASU ROZPUSZCZALNEGO W WODZIE
- 12,50% (CaO) TLENKU WAPNIA ROZPUSZCZALNEGO W WODZIE
- 26,00% (SO<sub>2</sub>) TRÓJTLENKU SIARKI CAŁKOWITEGO
- 0,10% (Cu) MIEDZI CAŁKOWITEJ
- 0,20% (Mn) MANGANU CAŁKOWITEGO

[www.nawozyzlubonia.pl](http://www.nawozyzlubonia.pl)

LUVENA S.A., ul. Romana Maya 1, 62-030 Luboń  
Wydział Handlu Nawozami: tel. 61 8900 200, fax 61 8900 404



**LUVENA**

# Wysokość cięcia a jakość kiszonki

Zbliża się czas zbioru kukurydzy na kiszonkę. Od dnia podjęcia decyzji o wyborze odmiany, wysiewie i doborze agrotechniki, zabezpieczenia herbicydami minęło dobre pół roku. Efekt naszej pracy rośnie na polu. Ten rok był szczególny, w wielu regionach kraju w wyniku suszy kukurydza nie wygląda dobrze. Wydaje się, że plon energii z ha oraz wydajność mogą nie być imponujące. Są regiony gdzie plon kukurydzy będzie zadowalający.

## Monitoring suchej masy

**D**ecyzja o zbiorze kukurydzy na kiszonkę powinna być poprzedzona monitoringiem suchej masy. Należy pamiętać, że kukurydza to nie tylko skrobia, a również część wegetatywna, która dostarcza około 50% energii, oczywiście w zależności od odmiany. Optymalna sucha masa to do 35%. Wówczas nie zachodzą jeszcze procesy lignifikacji, włókno jest dostępne dla mikroorganizmów żwacza, jest dla nich źródłem energii. Im wyższa sucha masa tym tworzące się w roślinie kompleksy ligniny z celulozą obniżają wartość energetyczną kukurydzy. Wzrasta ilość ligniny oraz wartość ADF (lignina + celuloza), a im wyższy ADF, tym mniej strawna i mniej energetyczna jest pasza. Dodatkowo wysoka sucha masa przy zbiorze kukurydzy prowadzi do słabego ubicia masy w silosie, dostępie tlenu, który ogranicza rozwój bakterii kwasu mlekowego, a stymuluje fermentację octową. Konsekwencją tego jest niska smakowitość kiszonki, przez co spada pobranie paszy, niższa strawność włókna oraz niestabilność tlenowa kiszonki. Straty kiszonki w silosie jak i straty w wydajności mleka w wyniku niskiego pobrania paszy są istotnym kosztem w produkcji.



produkcję sily i przeżuwanie. Dostępne dane literaturowe nie popierają wysokiego cięcia, jako czynnika wpływającego na strawność kiszonki oraz poprawę wydajności mleka. Większy wpływ na poprawę strawności, czyli wykorzystanie energii z zielonej masy miał dobór odmiany. Dlatego rolnicy, którzy wybierają na kiszonki odmiany z wysokostrawnym włóknem nie powinni pozostawiać energii na polu.

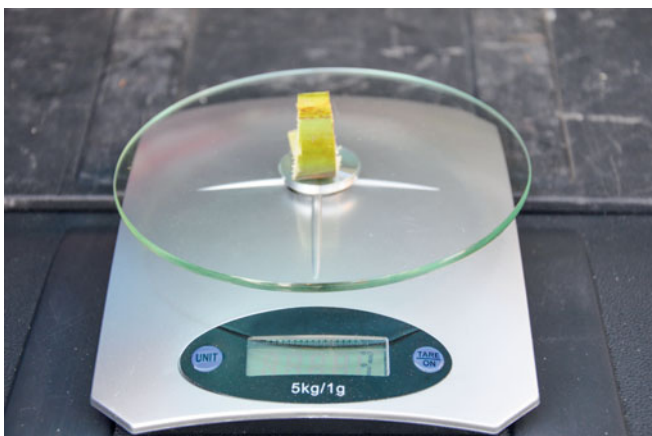
## Wysokość cięcia

Kolejnym krokiem jest dobór wysokości cięcia. Wokół tego tematu nastąpiło wiele wątpliwości i jest wiele opinii. Optymalna wysokość cięcia kukurydzy na kiszonkę to 15-20 cm. Jest to ponad linią zabrudzenia ziemią, zakażenia mikotoksynami. Nie ma uzasadnienia ekonomicznego pozostawianie dużej ilości zielonej masy na polu. Należy zapamiętać, że mimo iż dolna część rośliny jest trochę mniej strawna, to otrzymane włókno stymuluje

Tabela 1.

Koncentracja energii oraz plon suchej masy z ha w zależności od wysokości cięcia

Wysokość cięcia	Energia JPM	Średnia wydajność s.m. z 1 ha	Średnia wydajność energii z ha s.m.
20 cm	0,94	18 ton	16,92 JPM
50 cm	0,96	15,2 ton	14,60 JPM



Wybierając wysokość cięcia kukurydzy na kiszonkę, czy zastanawiamy się nad wartością energii, jaką pozostawiamy na polu, czy nasz wybór kierowany jest jedynie chęcią podniesienia koncentracji energii poprzez chęć zwiększenia ilości ziarna w całej masie?

Z testów polowych, które zostały przeprowadzone w ostatnich tygodniach wynika, że 1 cm zielonej masy waży ok 3-4 g. Każde 10 cm to ok 30-40 g zielonej masy pozostawionej na polu. Decydując się na koszenie na wysokości 50 cm, pozostawia się na polu 30 cm zielonej masy, w porównaniu do optymalnego 20 cm, która waży średnio 93 g. Zakładając obsadę roślin 85 000 na hektar i mnożąc x 93g daje to wynik 7,9 tony na hektar, która pozostaje niewykorzystana. Zakładając optymalną suchą masę 35%, daje to 2,8 tony suchej masy z ha. Jest to średnio 15% plonu rośliny. W doświadczeniu wykorzystano rośliny o wysokostrawnym włóknie. Dodatkowo obliczono wydajność i koncentrację energii dla obu wysokości cięcia (tabela 1). Wysokie cięcie (50 cm) spowodowało podniesienie koncentracji energii o 0,02 JPM. Przeliczając na średnią wydajność suchej masy z ha, można wyliczyć, że średnio przy niskim cięciu otrzymuje się 18 ton, a przy wysokim cięciu 15,2 tony (18 ton - 2,8 tony s.m., które wynika z różnicy pomiędzy wysokim a niskim cięciem). Przeliczając na średnią wydajność energii z ha w suchej masie wynika, że niskie cięcie daje wyższy plon energii z ha 16,92 JPM.



Można założyć, że koszt 1 tony kiszonki wynosi 120 PLN. Pozostawiając na polu 7,9 tony zielonej masy, tracimy około 950 PLN na ha. Dlatego warto przemyśleć i skalkulować koszty zanim podejmie się decyzję o koszeniu kukurydzy.

Sylwia Kuśnierk  
Limagrain



Odmiana	FAO	Użytkowanie - rekomendacja			
		Kiszonk	Biogaz	Ziarno	Grys
ALVITO	210			☐	☒
SUNLIGHT	210			☐	
YUKON	210			☐	
AMBITION	220			☐	
FIELDSTAR	220			☐	
LAUREEN	230			☐	☒
LG 30.215	230			☐	☒
LG 30.217	230	🐄	🏠	☐	
LG 30.220	230	🐄		☐	
LG 30.240	230	🐄	🏠	☐	
LG 22.44	240	🐄		☐	
LG 30.229	240			☐	
LG 30.233	240	🐄		☐	
LG 30.238	240	🐄	🏠		
ALDUNA	250			☐	
EMMY	250	🐄		☐	
LG 30.260	250	🐄		☐	
LG 32.16	250	🐄	🏠	☐	
LG 32.58	250	🐄		☐	☒
LINDSEY	250			☐	☒
PAULEEN	250	🐄	🏠		
LG 30.275	270	🐄			
LG 30.306	300	🐄	🏠		

Kupujesz odmiany ?

Odbierz nagrody na

[www.lgseeds.pl/dziendobry](http://www.lgseeds.pl/dziendobry)



# Najnowsze rozwiązania na poletkach Bayer CropScience

W Centrum Doradztwa Technicznego (CDT) w Gaju Małym firma Bayer CropScience prowadzi badania i obserwacje porównawczo-wdrożeniowe, związane gatunkami zbóż (pszenica, żyto, pszenżyto i jęczmień), a także dotyczące kukurydzy, rzepaku i buraków cukrowych. CDT w Gaju Małym znajduje się na terenach należących do Przedsiębiorstwa Rolniczo-Hodowlanego GAŁOPOL Sp. z o.o. – powierzchnia gruntów ornych wynosi tu 1250 ha.

## Herbicydy w uprawie kukurydzy i buraków

Początek wschodów chwastów to najlepszy moment na zastosowanie nowego herbicydu Maister® Power 42,5 OD, który w odróżnieniu od Maister® 310 WG, wykazuje nie tylko lepszą skuteczność na chwasty i ma szersze spektrum działania, ale również może być stosowany nieco wcześniej, gdy jeszcze nie wszystkie chwasty wzeszły, co pozwala uzyskać dobry efekt oraz wyeliminować większość zbędnej roślinności.



Na poletkach, na których rosną buraki podstawowym herbicydem jest Betanal® maxxPro® 209 OD, stosowany w różnych dawkach i w połączeniu z innymi partnerami, zwiększającymi liczbę zwalczanych chwastów o samosiewy rzepaku i chwasty rumianowate. Tak zadziałała jedna z kombinacji powtarzana trzykrotnie, oparta na zabiegach Betanalem maxxPro 209 OD (w dawce 1,25 l/ha) + partner (0,5 l/ha). Warunki pogodowe w jakich wykonywany jest zabieg, decydują o jego skuteczności i wpływie na rośliny uprawne. Trzeba pamiętać, że herbicydy powinny się stosować w optymalnych warunkach, czyli przy niskim nasłonecznieniu, właściwej temperaturze i wysokiej wilgotności powietrza.

## Zwalczanie chwastów wiosną czy jesienią?

Zdecydowanie lepsze efekty daje jesienne zwalczanie chwastów w upra-

wie zbóż ozimych. Udowodniono to w jednym z doświadczeń, w którym na poletkach z pszenicą ozimą porównywano różne strategie zwalczania chwastów poprzez jesienne zabiegi herbicydem Komplet® 500 SC. stosowanym w różnych terminach, z wiosennym zwalczaniem chwastów także. Najlepsze efekty dało zastosowanie Komplet 500 SC w fazie szpilkowania, w dawce 0,5 l/ha, podobnie w jęczmieniu ozimym.

## Zaprawy w strategii ochrony fungicydowej

Tegoroczne doświadczenia zaprawo-wedowodniły, że nowa zaprawa Baytan Trio 180 FS ma pozytywny wpływ na wzrost i zdrowotność roślin dzięki tzw. Efektowi kotwicy, który był doskonale widoczny na młodych roślinach.

## Ochrona fungicydowa zbóż

Można było zaobserwować efekty działania najnowszej technologii ochrony fungicydowej Univo® Xpro™, w której do pierwszego zabiegu zastosowano Aviator® Xpro™ 225 EC. Drugi zabieg wykonano w fazie kłoszenia fungicydem Fandango® 200 EC. W 2015 roku firma Bayer CS planuje wprowadzenie nowego fungicydu Boogie® 400 EC, który zastąpi w pierwszym zabiegu preparat Aviator Xpro.



## Nowe i sprawdzone odmiany rzepaku

Wśród 10 odmian rzepaku, które wysiano na poletkach w Gaju Małym,



były zarówno odmiany mieszańcowe (Puncher F1, Lexer F1, Jumper F1, Jenifer F1, Belana F1, Bagira F1, Vectra F1, Elektra F1), jak również liniowe (Letitia i Bellavue). Jesienią zastosowano Tilmor® 240 SC (0,75 l/ha), chroniący rośliny przed chorobami i zabieg nim powtórzono również wiosną, w dawce 1 l/ha, gdzie połączono ten fungicyd z insektycydem Proteus® 110 OD, chroniąc równocześnie rośliny przed słodyszkiem rzepakowym. W chwili opadania płatków użyto fungicydu Propulse® 250 SE przeciwko zgniliznie twarżkikowej i innym chorobom okresu około kwitnieniowego oraz ponownie zastosowano Proteus 110 OD. Zabiegi te miały decydujący wpływ na bardzo dobrą zdrowotność roślin rzepaku i potencjalny plon.

## Troska o pszczoły miodne

Ze stu roślin uprawnych zapewniających 90% światowej żywności, aż 70% jest zapyłanych przez pszczoły i inne owady. Od ponad 25 lat Bayer CS aktywnie angażuje się w poszukiwanie rozwiązań sprzyjających zdrowiu pszczoł miodnych.

W Polsce Bayer CS rozprowadził już ponad 4000 opakowań nasion roślin miododajnych, z których można wysiać 30 000 m<sup>2</sup> kwietnej łąki. Dodatkowo prowadzi społeczną kampanię Grunt to Bezpieczeństwo, by edukować m.in. rolników. Na farmach pokazowych firma prezentuje sposoby dbania i zwiększania liczebności owadów zapyłających, także poprzez wysiewanie roślin miododajnych i montaż tzw. hoteli dla pszczoł.

E.K.K.

# Nowe produkty ZUPTOR w promocyjnych cenach

Odpowiadając na potrzeby klientów firma ZUPTOR wprowadziła nowe produkty, z którymi będzie można zapoznać się na jesiennym AGRO SHOW.

## Silos z włókna szklanego

ZUPTOR wprowadził silosy z włókna szklanego dla gotowej paszy. Nowy produkt dostępny jest w ładownościach od 2 do 30 ton. Silosy mają bardzo dobrą izolację termiczną, są wolne od korozji, a skraplanie w nich pary wodnej zostało ograniczone do minimum. Wnętrze jest gładkie, zapewnia szybki i równomierny wyładunek materiału, a okno podglądu pokazuje ilość paszy w silosie. Można je użytkować nawet przez 30 lat. Aktualnie są dostępne z 20% rabatem.



## Silos tkaninowy

Nowy silos tkaninowy ZUPTOR przeznaczony jest do przechowywa-



## ZUPTOR



nia zboża oraz gotowych mieszanek paszowych. Dostępny jest w ładownościach od 1 do 9 ton. Zbudowany ze specjalnej, oddychającej i wytrzymałej tkaniny opartej na metalowej konstrukcji. Zalety silosu to: solidna konstrukcja i niewielkie wymiary, prosty montaż, elastyczny i oddychający materiał odporny na pleśń oraz skraplanie pary wodnej i bepyłowe napełnianie. Silosy aktualnie można zakupić w bardzo atrakcyjnej cenie z 20% rabatem.



## Automatyczny system dozowania zboża z silosu

Automatyczny system dozowania zboża z silosu to innowacyjne rozwiązanie dla wymagających. System współpracuje z rozdrabniaczem bijkowym ssąco-tłoczącym i pozwala na automatyczne pobieranie zboża z kilku miejsc (np. silosów lub przyzm) samoczynnie przełączając poszczególne drogi rozdzielacza. Sterowanie programatorem odbywa się na panelu dotykowym, a przepustnica zamontowana przy układzie pozwala uzyskać optymalną wydajność urządzenia. Rozdzielacz dostępny jest w wersji od 2- do 8-drogowej.

Hodowla Roślin



Hodowla Roślin Strzelce

Sp. z o.o. Grupa IHAR

## PSZENICA OZIMA

### BAMBERKA

Doskonała odmiana jakościowa!

- Bardzo dobre plonowanie na terenie całego kraju.
- Szybki start wiosną ułatwia lepsze wykorzystanie wody poziłowej.
- Utrzymuje parametry podczas mokrych żniw.
- Wysoka i stabilna Liczba Opadania



### TONACJA



- Bardzo plenna i wierna w plonowaniu.
- Bardzo dobra mrozoodporność (5,5").

### FREGATA

- Bardzo długo utrzymuje parametry nawet w przypadku niekorzystnych warunków pogodowych podczas żniw.

### OSTKA STRZELECKA

- Ościsty kłos predysponuje ją do uprawy na terenach przyleśnych, gdzie uprawy są narażone na niszczenie przez zwierzynę.
- Dobre parametry jakościowe.

### MARKIZA

- Bardzo wysokie i wierno plonowanie na terenie całego kraju.
- Dobra mrozoodporność (5") - najlepiej zimująca odmiana paszowa w 2012 r. (Według doświadczeń COBORU).

PONADTO W OFERCIE:

SUKCES



ZYTA



RYWALKA

## PSZENŻYTO OZIME

### TOMKO

Nowości!



Bardzo wysoka mrozoodporność (6,5")

- Wysokie plonowanie.
- Żdźbło o bardzo dobrej odporności na wyleganie.
- Bardzo wysoka odporność na choroby grzybowe.
- Podwyższona tolerancja na okresowe niedobory wody.

### BOROWIK

Wysoki i odporny na wyleganie



- Doskonałe plonowanie.
- Duże, dorodne ziarno.
- Bardzo sżytywne żdźbło.
- Bardzo wysoka odporność na choroby grzybowe.
- Bardzo dobra mrozoodporność (5,5").

### BORWO

- Jedna z najpopularniejszych odmian krótkosłomych w Polsce.
- Bardzo wysokie plonowanie.
- Doskonała odporność na wyleganie.
- Bardzo dobra mrozoodporność (5,5").



### WIARUS

Nowości!



Bardzo wysoka mrozoodporność (6,5")

- Jedna z najwyższych plonujących odmian krótkosłomych.
- Krótkie (86 cm) i bardzo sżytywne żdźbło.

PIGMEJ

PONADTO

CYRKON

CERBER

W

ALIKO

WITON

OFERCIE:

TODAN

Hodowla Roślin Strzelce Sp. z o.o. Grupa IHAR

ul. Główna 20, 99-307 Strzelce

tel.: 24 356 69 00, 24 356 69 04,

24 356 69 05, 24 254 21 26

ODDZIAŁ BOROWO - Wielkopolska, tel.: 61 282 72 67

ODDZIAŁ KONCZEWICE - Kujawsko-Pom. tel. 56 675 92 97

ODDZIAŁ MAŁYSZYN - Lubuskie tel.: 95 722 85 20

WWW.HR-STRZELCE.PL

# Ekskluzywnie i jubileuszowo w New Holland na Agro Show 2014

Na XVI Międzynarodowej wystawie Agro Show w Bednarach będzie można podziwiać najnowsze maszyny marki New Holland, a wśród nich ekskluzywne jubileuszowe edycje traktorów T6 i T7 w wersji Golden Jubilee oraz serię ciągników T8 Auto Command™. Nie lada gratką dla pasjonatów rolnictwa będzie prezentacja zupełnej nowości, kombajnu CR9.80.



**P**odczas tegorocznej wystawy Agro Show pokażemy pełną gamę maszyn, które są odzwierciedleniem oczekiwań naszych klientów. Najlepszym przykładem innowacyjnego podejścia do rolnictwa jest zastosowanie do napędu największego kombajnu serii CR silnika o pojemności 16 litrów – typu Cursor 16. Silnik ten oferuje najlepszy w swojej klasie stosunek mocy do masy i jest najbardziej kompaktową wersją w tej klasie – mówi Tomasz Wieja, marketing manager New Holland.

New Holland zaprezentuje również ekskluzywne, jubileuszowe edycje ciągników T7.270 Auto Command i T6.160 Auto Command.



– Na wystawie nie zabraknie również ciągników z flagowej serii T8, która została dodatkowo poszerzona o modele z bezstopniową przekładnią Auto Command™. Nowy model T8.420

osiąga imponującą moc maksymalną 419 KM, co czyni go najpotężniejszym na świecie ciągnikiem z bezstopniową skrzynią biegów – podkreśla Łukasz Chęciński, specjalista produktowy New Holland, ds. ciągników.

Nie zabraknie również flagowych modeli żółtych kombajnów o średniej mocy serii CX5000 i CX6000 Elevation, które dzięki modernizacji systemu czyszczącego cechują się jeszcze większą wydajnością oraz osiąganiami.

– Gama składa się z czterech modeli podstawowych: z pięcioma oraz sześcioma wytrząsaczami słomy, dwóch wersji Laterale zapewniających lepsze osiągi na stromych zboczach oraz z modelu CX5090 Elevation Hillside z przeznaczeniem do zbiorów na terenach górskich – informuje Wojciech Purczyński, specjalista produktowy ds. maszyn żniwnych New Holland.

Odwiedzający będą mogli podziwiać najnowszą generację kombajnów serii CR, które są jednymi z najbardziej wydajnych i zaawansowanych technologicznie. Serię tę reprezentować będzie model CR9.80. Zastosowana w tych kombajnach technologia Twin Rotor, w połączeniu z innowacyjnymi funkcjami, takimi jak systemy SmartTrax™, IntelliCruise, IntelliSteer™ oraz Opti-Spread™, gwarantuje rolnikom uzyskanie najlepszej w swojej klasie jakości ziarna i słomy. Warto podkreślić, że największy model tej serii, CR10.90

jest jednocześnie największym i najbardziej wydajnym kombajnem na świecie.

Firma pokaże prasy belujące do sianokiszonki oraz słomy. Szczególną uwagę zwiedzający powinni zwrócić na prasy zmienokomorowe, które dzięki opcji ActiveSweep™ wyjątkowo delikatnie obchodzą się ze zbieranym materiałem. Maszyny te wyposażone są w dostosowane do indywidualnych wymogów klientów systemy podawania, takie jak SuperFeed™ oraz opcje wirnika CropCutter™, co sprawia, że nie mają sobie równych wśród konkurencji – dodaje Łukasz Jarczyński, Specjalista Produktowy New Holland ds. maszyn zielonkowych.



W wydzielonym specjalnym sektorze można zapoznać się z działaniem systemu Precision Land Management®, który w znaczący sposób ułatwia zarządzanie flotą.

– Dzięki systemowi zbierającemu i przetwarzającemu dane, podejmowanie decyzji związanych z zarządzaniem i monitorowaniem aktywności maszyn jest dużo łatwiejsze. Odwiedzając nasze stanowisko na Agro Show będzie można osobiście przekonać się, w jaki sposób działa taki system i jakie realne korzyści przynosi gospodarstwu – tłumaczy Wojciech Purczyński.

– Każdy będzie mógł usiąść „za sterami” prawie wszystkich modeli ciągników, a także zajrzeć pod maskę, by zapoznać się z zastosowanymi rozwiązaniami. W imieniu New Holland serdecznie zapraszamy całe rodziny – zachęca Tomasz Wieja.



Zapraszamy na nasze stoisko  
19-22 września 2014r.

# AGRO SHOW 2014



**WOZY  
PASZOWE**



**ROZRZUTNIKI**



**ŚCIELARKI  
NOWOŚĆ!**



**PRZYCZEPY  
SAMOZAŁADOWCZE  
NOWOŚĆ!**



**CENTRALA**  
ul. 27 Grudnia 5,  
63-000 Środa Wielkopolska  
tel. (+48) 61 28-538-61

P.P.H.U. A-LIMA-BIS Sp. z o.o.

info@alimabis.com.pl  
www.alimabis.com.pl

**CENTRUM OBSŁUGI ROLNICTWA**  
ul. Łomżyńska 14,  
Podgórze, 18-400 Łomża (+48) 697 668 820  
tel. kom. (+48) 603 252 766 podgorze@alimabis.com.pl

*Sprawdzone na każdym polu*

[www.agrola.com.pl](http://www.agrola.com.pl)



Agrola 400/12m/M



Agrola 600/15m/M



Agrola 800/18m/M



Agrola 3000vp/18m/M



**zadzwoń 25 676 01 30; 25 676 01 31  
lub napisz [info@agrola.com.pl](mailto:info@agrola.com.pl)  
prześlemy pełną ofertę**



Agrola 2000v/18m hyd.



Agrola 2000v/15m hyd.



Agrola 2000v/18m

Producent: opryskiwaczy sadowniczych, opryskiwaczy polowych, wózków sadowniczych, belek herbicydowych i wałów przegubowo-teleskopowych

# Agregaty uprawowe „DZIK” – premiera na AGRO SHOW

**SIPMA**

SIPMA S.A. z Lublina oferuje nową serię agregatów uprawowych „DZIK” o szerokościach roboczych 2,2 m, 2,6 m i 3 m.



## AGREGAT TALERZOWY SIPMA AT 300 DZIK

Agregat talerzowy to maszyna z 2-rzędowym zestawem talerzy zębatych oraz wałem rurowym, zębatym, listwowym lub wałem typu packer. Agregat ten przeznaczony jest do prac polowych późniowych.

Wytrzymała konstrukcja nośna agregatu talerzowego zbudowana jest na bazie sztywnej ramy wykonanej z wysokogatunkowych, grubościennych kształtowników stalowych.

## AGREGATY UPRAWOWE

- SIPMA AU 220 DZIK,
- SIPMA AU 260 DZIK,
- SIPMA AU 300 DZIK.

Agregaty uprawowe to maszyny z 2-rzędowym zestawem spulchniaczy, rzędem talerzy zębatych lub gładkich oraz wałem rurowym, zębatym lub listwowym. Przeznaczone są do prac polowych późniowych.

Wytrzymała konstrukcja nośna agregatów uprawowych zbudowana jest na bazie sztywnej ramy wykonanej z wysokogatunkowych, grubościennych kształtowników stalowych.

Elementy robocze: spulchniacze i talerze zabezpieczone są odpowiednio dobranymi kołkami lub sprężynami, chroniącymi konstrukcję agregatu i ciągnika przed jednostkowymi przeciążeniami mechanicznymi.



Wały, w które wyposażone są agregaty uprawowe, zapewniają rozdrobnienie powstających brył, wyrównanie powierzchni pola i poprawienie warunków przebiegu procesów próchnicznych.

Duży prześwit pod ramą agregatu uprawowego minimalizuje zapychanie się podczas pracy.

Amortyzatory gumowe – każdy z talerzy zębatych zabezpieczony jest amortyzatorami gumowymi, które chronią talerz agregatu przed jednostkowymi przeciążeniami mechanicznymi.

Kurtyny boczne zapobiegają przesypaniu się ziemi na boki podczas uprawy.

Zgrzebło wyrównujące (wyposażenie dodatkowe) montowane jest z tyłu maszyny. Wyposażone jest w sprężyny grabiące, które dodatkowo wyrównują glebę po pracy talerzy zębatych i wału.

Wały, w które wyposażone są agregaty talerzowe, zapewniają rozdrobnienie powstających brył, wyrównanie powierzchni pola i poprawienie warunków przebiegu procesów próchnicznych.

Możliwość demontażu skrajnych talerzy agregatu talerzowego umożliwia zmniejszenie szerokości roboczej przy jednoczesnym zmniejszeniu zapotrzebowania mocy ciągnika.



# NEW HOLLAND



# SPECJALISTA NA KAŻDYM POLU

JUŻ DZIŚ ZAPLANUJ ŻNIWA 2015 Z LIDEREM!

SKORZYSTAJ Z PRZEDSEZONOWEJ OFERTY NA ZAKUP KOMBAJNU  
I SPRAWDŹ WYJĄTKOWĄ OFERTĘ FINANSOWANIA FABRYCZNEGO



XVI Międzynarodowa Wystawa Rolnicza

**AGRO SHOW**  
2014



3 LATA - 4 000 GODZIN SPOKOJNEGO UŻYTKOWANIA MASZINY  
12 MIESIĘCY GWARANCJI PLUS 2 LATA PRZEDŁUŻONEJ OPIEKI SERWISOWEJ  
SZCZEGÓŁY OFERTY DOSTĘPNE U DEALERÓW NEW HOLLAND



**CNH**  
INDUSTRIAL CAPITAL



**SZCZEGÓŁY U TWOJEGO NAJBLIŻSZEGO DEALERA NEW HOLLAND**

• **ADLER-AGRO**, Białystok, tel. 85 741 86 50 • **AGROBARD**, Przytyk, tel. 48 618 09 10 • **AGROHANDEL**, Legnica, tel. 76 850 64 95 • **AGROSKŁAD**, Ujazd, tel. 44 719 24 88 • **AGROS-WROŃSCY**, Strzelce Wielkie, tel. 34 311 07 82 • **BIRAWIT**, Mrągowo, tel. 513 098 675 • **MOTO-AGROMAX**, Kielce, tel. 41 303 13 51 • **OSADKOWSKI SA**, Oława, tel. 71 313 54 05 • **PERKOZ**, Brodnica, tel. 56 493 40 21 • **POL-AGRA**, Płońsk, tel. 23 662 28 42 • **PRIMATOR**, Czyżew, tel. 86 275 50 09 • **RAITECH**, Brzoza k/Bydgoszczy, tel. 52 381 04 15 • **ROLMAX**, Świdnik, tel. 81 723 69 60 • **ROLSERWIS**, Płock, tel. 24 262 94 83 • **WARPOL-AGRO**, Bro szków, tel. 25 641 46 02 • **WIA-LAN**, Tarnów, tel. 14 629 30 70

[www.newholland.pl](http://www.newholland.pl)

**Z nami  
uniesiesz  
wszystko**

**Modele ładowaczy TRAC-LIFT**

Profi Line 140 SL – ciągnik 50-80 KM

Profi Line 240SL – ciągnik 65-137 KM

Profi Line 340 SL – ciągnik 80- 157 KM

**"ROL-MECH"**  
S T R Z E L N O

IMPORTER ŁADOWACZY CZOŁOWYCH TRAC-LIFT  
P. W. ROL -MECH Krzysztof Modrzejewski  
ul. Parkowa 11, 88-320 Strzelno  
tel./fax 52 318 94 65, kom. 661 119 044

## Solidne i bezpieczne ładowacze

Czeskie ładowacze czołowe TRAC-LIFT są bardzo cenione przez rolników. Łączą w sobie siłę, stabilność i łatwość obsługi. Producent dołożył wszelkich starań i w tym roku ulepszył modele ładowaczy z serii Profi Line, tworząc je solidniejszymi a zarazem lżejszymi, bezpieczniejszymi o wysokim komforcie pracy.



jąc sposób łączenia belki poprzecznej z jego ramionami.

Tegoroczne modele ładowaczy wyróżniają się także bogatym wyposażeniem standardowym. Komfort pracy i wydajność podnosi akumulator wstrząsów oraz m.in. trzeci obwód hydrauliczny.

Nowa seria ładowaczy Profi Line obejmuje trzy modele: Profi Line 140 SL – ciągnik 50-80 KM, Profi Line 240 SL – ciągnik 65 -137 KM, Profi Line 340 SL – ciągnik 80- 157 KM o udźwigu w pozycji dolnej 2,2; 2,5 i 2,6 t, a w gór-

nej – 1,45; 1,6 i 1,35 t, o maksymalnej sile zrywającej 21,9; 25,1 i 28,4 kN oraz wysokości podnoszenia 3,44; 3,74 i 4,04 m (punkt obrotu narzędzia).

Idealnie dopasowane elementy montażowe TRAC-LIFT gwarantują łatwy dostęp do obsługi ciągników różnych marek, a szczególnie do ZETORA, z którym tworzy udaną parę. Każdy element ładowaczy został przemyślany tak, aby współpraca człowieka i maszyny przebiegała w sposób jak najbardziej precyzyjny.

### Lepsze parametry

Od wcześniejszych modeli wyróżnia je mocniejszy wysięgnik. Zwiększono z 4 do 5 mm grubość ścianek ramion wysięgnika, a zmniejszono o 15 kg masę ładowacza. W zmodernizowanych modelach ładowacz jest stabilniejszy i bardziej odporny na uszkodzenia podczas pracy, gdyż ulepszono również konstrukcję wysięgnika, zmienia-



# SIPMA

NOWE PRODUKTY W OFERCIE SIPMA S.A.

ZAPRASZAMY  
do odwiedzenia stoiska SIPMA S.A.  
podczas AGRO SHOW w Bednarach

STOISKO  
C 296



Prasy zwijające





Owijarki bel



Maszyny uprawowe

[www.sipma.pl](http://www.sipma.pl)

PREMIERA NA  
AGROSHOW  
**2014**  
W BEDNARACH

-  Amortyzowana oś przednia
-  Zwiększony rozstaw osi o 130 mm
-  Przedni WOM o mocy 90kW (ponad 122 KM)
-  Nowy multifunkcyjny panel sterujący
-  Tylny TUZ kategorii 3
-  Większa wydajność pompy hydraulicznej



## NOWA FORTERRA HD

Niestrudzony Mocarz...

Zetor Forterra HD, to kolejny krok w polepszaniu parametrów trwałości, komfortu i możliwości wykorzystania. Ekonomiczność, ergonomiczne elementy sterujące i doskonała stabilność nowego modelu dają podstawę by nazwać go „idealnym ciągnikiem” na cały dzień ciężkiej pracy bez ograniczeń. Po pracy, wieczorem, gdy popatrzyś na zużycie paliwa, to przekonasz się, że Forterra HD jest naprawdę mądrym wyborem.

Zetor Forterra HD  
– Inteligentny wybór dla profesjonalistów

SKONTAKTUJ SIĘ Z NAJBLIŻSZYM DEALEREM ZETOR

[www.zetor.pl](http://www.zetor.pl)

# PRAWDZIWI MOCARZ

Traktor to ZETOR. Od 1946 roku.

# Komfort ścielenia i łatwiejszy zbiór

A-Lima-Bis zaskakuje coraz to nowymi maszynami zwiększając swój asortyment. Oferta firmy została wzbogacona w tym roku o nowy rozdrabniacz do słomy, siana i sianokiszonki EVO COMFORT i przyczepę samozaładowczą do bel EVO BALE.

## EVO COMFORT

Ścielarki Evo Comfort umożliwiają rozdrabnianie bel siana, słomy jak również sianokiszonki. Doskonale sprawdzają się zarówno z materiałem sprasowanym, jak i formowanym w kostki. Skracają czas pracy hodowcy dzięki wydajnemu systemowi wyrzutu rozdrobnionej słomy oraz poprawiają dobrostan zwierząt zapewniając równomierne rozłożenie siewki.

Evo Comfort wykorzystuje podnoszoną hydraulicznie klapę załadunkową zamontowaną w tylnej części maszyny. Dzięki niej beła podawana jest do komory rozdrabniania. Dolna część podłogi komory wyposażona jest w podajnik łańcuchowy – listwowy przemieszczający belę ku poziomemu walcowi rozdrabniającemu, wyposażonemu w noże. Uzyskiwany materiał przekazywany jest na łopatkę wirnika pionowego, który wyrzuca pociętą słomę poprzez górny rękaw wysypowy.

Sterowanie wszystkimi elementami maszyny, intensywnością wysypu odbywa się za pomocą pilota z kabiny ciągnika. Rękaw wysypowy można skierować w prawą lub lewą stronę, a regulację intensywności strumienia wyrzutu w poziomie oraz w pionie. Możliwe jest precyzyjne dostosowanie odległości (do 15 metrów) na jaką wyrzucana jest siewka oraz kąt wyrzutu.

Do obsługi maszyny wystarczy ciągnik o mocy 55 KM. Dodatkowym ułatwieniem jest zastosowanie separatora, który oddziela większe kamienie, jakie mogą znajdować się w słomie.

Odmianą maszyny Evo Comfort jest ścielarka Evo Comfort+ przeznaczona do jednorazowego załadunku i rozdrobnienia trzech bel.

Ścielarki Evo Comfort i Evo Comfort+ to z pewnością doskonała propozycja dla gospodarstw, które dążą do maksymalizowania efektywności obsługi oraz dobrostanu stada przy jak najmniejszym nakładzie pracy.



## EVO BALE

Szybkie i wydajne zbieranie sprasowanych bel to oszczędność czasu i pracy. Przyczepy samozaładowcze EVO BALE umożliwiają efektywny zbiór, transport i rozładunek sprasowanej i zrolowanej słomy, siana czy sianokiszonki, włączając w to bele zabezpieczone folią ochronną.

Przyczepa zbiera i ładuje do 12 bel w ruchu, bez zatrzymywania ciągnika, a steruje nią intuicyjny pilot z kabiny ciągnika. Rozładunek przyczepy następuje grawitacyjnie, po zwolnieniu tylnej klapy. Przyczepa nadaje się do transportu ładunku do gospodarstwa, bądź do układania bel w jednym miejscu na polu.

Dodatkowym atutem przyczepy samozaładowczej EVO BALE jest niskie zapotrzebowanie na moc, wystarczy ciągnik o mocy 60 KM.



# STEYR ECOTronik – nowa i perfekcyjna technologia

Ciągniki Steyr Multi po raz pierwszy wykorzystują technologię ECOTronik, zaprojektowaną w celu dopasowania przekładni maszyny 32 x 32 powershift do najnowszych czterocylindrowych silników FPT. Podczas transportu drogowego, funkcja ECOTronik powoduje zmniejszenie zużycia paliwa o 20 procent, a w pracy w polu nawet o 30 procent.

Firma wprowadziła technologię przekładni bezstopniowych (CVT), zmieniła układ kabiny, w którą wkomponowała odłokietnik Multicontroller.

W ramach serii Profi CVT oferuje trzy nowe modele z bezstopniową skrzynią biegów: 4110 CVT, 4120 CVT, 4130 CVT i poszerza tę serię o ciągniki czterocylindrowe.

Nowy Kompakt i Kompakt S Steyr to wielozadaniowcy. W przypadku prac rolniczych, leśnych, komercyjnych i miejskich nowy Kompakt Steyr oferuje największą wszechstronność i najwyższe korzyści przy najniższych kosztach inwestycyjnych i operacyjnych.



# OCZEKUJĘ WIĘCEJ OD STALI SPECJALNYCH, KTÓRE WYBIERAM

Ruukki oferuje innowacyjne stale w pakiecie z usługami, efektywnością działania i wsparciem klienta:

- + najlepsze w swojej klasie stale trudnościeralne i wysokowytrzymałe
- + lokalna obsługa klienta i wsparcie techniczne
- + szybkie i dokładne dostawy

Zapraszamy na stoisko numer 176 podczas targów Agroshow 19-22.09.2014, Bednary

ruukki  
**Raex®**

TRUDNOŚCIERALNA  
STAL RAEX

ruukki  
**Optim®**

WYSOKOWYTRZYMAŁA  
STAL OPTIM

STALE SPECJALNE RUUKKI STANOWIĄ NOWĄ DEFINICJĘ JAKOŚCI.

[www.ruukki.pl/stalespecjalne](http://www.ruukki.pl/stalespecjalne)

tel. 502 190 905

**RUUKKI**  
PART OF SSAB

# Inauguracja jęczmienia hybrydowego

syngenta.

Na Polach Klasy S Syngenta zaprezentowała kompleksowe programy ochrony oraz odmiany rzepaku, kukurydzy a także pierwszego w Polsce i na świecie jęczmienia hybrydowego. Szczególna uwaga dedykowana była nowościom (SYMETRA®, BONTIMA®, VIBRANCE GOLD®,



nowe odmiany jęczmienia, rzepaku, kukurydzy). Na odwiedzających czekały również konkursy z nagrodami. W tym roku podczas imprez polowych, oprócz standardowej propozycji lustracji pól i omówienia zastosowanych technologii, Syngenta zaproponowała kilka prezentacji. Odwiedzający obserwowali rozkład cieczy roboczej w specjalnym namiocie „ciemni” z podświetleniem fluorescencyjnym. Na własne oczy przekonali się, jakie efekty daje stosowanie różnego rodzaju dysz podczas wykonywania oprysków.

W czasie specjalnego pokazów polowego z zastosowaniem papieru wodnoczułego można było zobaczyć, jak wpływa zaprawa zbożowa na ukorzenie roślin w specjalnie przygotowanej ekspozycji (rizotrony).

Każdy odwiedzający miał możliwość przetestować serwisy internetowe Syngenta (Infopole, Agricast, Jaki to chwast) w specjalnie przygotowanym do tego stanowisku.



## Najnowsza generacja ciągników Case IH na Agro Show 2014

### Case IH AFS® Connect

Najbardziej zaawansowanym i kompletnym rozwiązaniem jest pakiet Case IH AFS® Connect – najnowocześniejszy system komunikacyjny umożliwiający zarządcy gospodarstwa lub wykonawcy kontraktowemu kontrolę, nadzór i weryfikację miejsca oraz sposobu pracy operatorów i ich maszyn, bez wychodzenia z biura.

### Nowe flagowe modele – nowa seria Steiger i Quadtrac

Prezentując nowości na rok 2014 Case IH przedstawia najnowszą generację ciągników Steiger i Quadtrac, obejmującą nowe modele Quadtrac 540, Quadtrac 580 oraz laureata prestiżowego tytułu Machine of the Year 2014, nowy topowy model Quadtrac 620 o mocy znamionowej 628 KM i mocy maksymalnej 682 KM. Dzięki temu nowe maszyny są najmocniejszymi, seryjnie produkowanymi ciągni-

kami na świecie. Ponadto, zapewniają one moment obrotowy wynoszący prawie 3 000 Nm i mają masę własną 25 ton.

### Nowa seria Case IH Maxxum CVX

Case IH oferuje w ramach serii Maxxum trzy nowe modele z bezstopniową skrzynią biegów: 110 CVX, 120 CVX, 130 CVX i poszerza serię CVX o ciągniki czterocylindrowe.

### Farmall C Efficient Power – wszechstronność w standardzie

Seria Farmall C to ciągniki mogące z powodzeniem wykonywać każdy rodzaj pracy w gospodarstwie. W serii tej znajdziemy 3 modele: Farmall 85C (86 KM), Farmall 95C (99 KM), Farmall 105C (107 KM). Podczas wystawy Agro Show 2014



zaprezentowana zostanie odnowiona seria tych maszyn.

### Quantum F – rozszerzamy ofertę serii Quantum

Quantum F to rozszerzenie istniejącej na naszym rynku serii ciągników Quantum V oraz N do pracy w sadach oraz w przemyśle komunalnym.



### Eksport pszenicy i import kukurydzy do Unii Europejskiej

Komisja Europejska ocenia, że eksport pszenicy z wyjątkiem z Unii Europejskiej osiągnie w 2013/14 r. 27 mln ton. Jednak już w następnym sezonie oczekuje się spadku eksportu do 22 mln ton, ponieważ rolnicy zwiększą zużycie pszenicy na pasze kosztem droższej, importowanej kukurydzy. Import kukurydzy w 2013/14 r. osiągnie 13 mln ton, a w sezonie 2014/15 spadnie o połowę, ponieważ krajowa produkcja wzrośnie o około 4,3 mln ton i wyniesie 69,2 mln ton.

### Sprzedaż maszyn rolniczych w Unii Europejskiej

Zapotrzebowanie na maszyny rolnicze w Unii Europejskiej jest wciąż duże, ale nieco mniejsze niż rok wcześniej, szczególnie w Niemczech i we Francji, krajach przodujących w produkcji rolniczej. Sprzedaż utrzymuje się na wysokim poziomie



w Austrii, Belgii, Holandii, we Włoszech, Hiszpanii i Wielkiej Brytanii. We Francji sprzedaż maszyn rolniczych w 2014 r. spadnie prawdopodobnie o 10% – trzeba jednak wziąć pod uwagę, że w ubiegłym roku była ona wyjątkowo wysoka. W Niemczech spadek sprzedaży ocenia się na 5%. W pierwszym kwartale bieżącego roku sprzedaż ciągników w Unii była o 1% mniejsza niż w tym samym okresie poprzedniego roku. Ich sprzedaż była mniejsza szczególnie w Niemczech, we Francji, w Polsce i na Ukrainie. Trend ten utrzyma się prawdopodobnie do końca roku.

### Zagrożenie mykotoksynami

European Food Safety Association ostrzega Komisję Europejską, że wzrost poziomu mykotoksyn na kukurydzy może stanowić w bieżącym roku zagrożenie dla konsumentów i zwierząt. Mykotoksyny są substancjami wytwarzanymi przez grzyby pasyżujące na roślinach. Jednorazowy kontakt z nimi nie jest groźny, ale powtarzające się spożywanie może zaszkodzić zdrowiu.



### Wpływ epidemicznej biegunki świń na produkcję wieprzowiny w USA

Od ubiegłego roku koronawirus powodujący epidemiczną biegunkę świń rozprzestrzenił się w 30 stanach USA, 4 prowincjach Kanady i w niektórych regionach Meksyku. Od kwietnia 2013 r. spowodował śmierć 7 milionów świń. W marcu bieżącego roku liczebność tuczników w USA wyniosła 57 mln sztuk, czyli była o 3,7% mniejsza



niż rok wcześniej. Latem, skutkiem tego, ubój tuczników zmniejszy się o ponad 10%. Spowoduje to wzrost cen wieprzowiny o 15–25%. Wirus wywołujący biegunkę jest szczególnie niebezpieczny dla młodych ssiąt. W okresie od

grudnia 2013 r. do lutego 2014 r. liczebność miotów odsadzanych prosiąt wyniosła średnio 9,53 sztuki, czyli była o 5,5% mniejsza niż rok wcześniej. Po raz pierwszy od III kwartału 2003 r. zmniejszyła się liczebność odsadzanych prosiąt. Aby to zrekompensować, planuje się zwiększenie liczby prosiąt rodzących się w jednym miocie i wzrost wagi ubojowej tuczników.

### Optymistyczne prognozy dla sektora mleczarskiego

Milk Market Observatory powołano do monitorowania rynku mleczarskiego oraz ułatwienia temu sektorowi produkcji przystosowanie się do sytuacji po wygaśnięciu w przyszłym roku kwot produkcji mleka. W Brukseli odbyło się pierwsze posiedzenie tego organu. Stwierdzono, że prognozy średnioterminowe dla mleczarstwa są korzystne, głównie dzięki wzrostowi popytu w Unii i na świecie, a co za tym idzie również cen. Po wygaśnięciu kwot produkcji mleka oczekuje się lekkiego wzrostu jego produkcji – nadwyżkę tę pochłonie rosnąca produkcja serów. W bieżącym roku, od marca, ceny mleka spadają na skutek wzrostu produkcji w USA, Unii Europejskiej i w Nowej Zelandii. Jednak wkrótce produkcja ta zacznie zmniejszać się i w drugiej połowie roku ceny mleka utrzymają się na stałym, dość wysokim poziomie.





## Jak działa pierwsza biogazownia na Podlasiu

**Adler Biogaz Sp. z o.o. w Rybołach produkuje energię elektryczną z kiszonki kukurydzy oraz kurzego i świńskiego obornika. W planach jest również wykorzystanie odpadów pochodzących z produkcji i przetwórstwa rolniczego (wywar gorzelniany, młóto). W ciągu zaledwie kilku miesięcy od rozruchu, biogazownia osiągnęła maksymalną moc. Już we wrześniu planowane jest oficjalne otwarcie pierwszej tak dużej biogazowni na Podlasiu.**

**N**a decyzję o budowie biogazowni wpłynęło kilka czynników – mówi Tomasz Sikorski, prokurent firmy Adler Biogaz, jeden z pomysłodawców inwestycji. Inwestorzy są również właścicielami dużego gospodarstwa rolnego, które jest dostawcą i organizatorem całości substratów do produkcji biogazu. Dodatkowo chcieliśmy wykorzystać fakt, że nadmiar produktów ubocznych takich jak gnojowica czy obornik nie muszą być problemem dla rolników. W procesie wytwarzania biogazu rolniczego składniki te pozwalają na produkcję energii elektrycznej oraz ciepłej, a uzyskany osad pofermentacyjny może z kolei stanowić cenny nawóz, bogaty w mikro- i makroelementy – dodaje. Tak powstał pomysł o utworzeniu spółki celowej Adler Biogaz.

W latach 2012–2014 w miejscowości Ryboły przy drodze krajowej nr 19 (Białystok – Lublin) została zrealizowana inwestycja. Zbudowano tu zakład o mocy 1,052 MW. W skład

objektu wchodzi zbiornik zasypowy (podajnik) do przyjmowania i układ do podawania substratów do komór fermentacyjnych, trzy zbiorniki nakryte kopułami z grubej folii, pod którymi zbiera się biogaz – w tym dwa zbiorniki fermentacyjne o średnicy 30 m i wysokości 6 m oraz jeden zbiornik pofermentacyjny o średnicy 32 m i wysokości 8m. Każdy z tych zbiorników spełnia jednocześnie rolę magazynu biogazu: przestrzeń nad substratem i pod elastycznymi kopułami jest wypełniona biogazem dla agregatów kogeneracyjnych. Kolejnymi elementami biogazowni są: pompownia i system podziemnych rur stanowiące połączenie trzech zbiorników. Dzięki dwóm kogeneratorom (o mocy 600 kW i 400 kW), w których spalany jest biogaz, powstaje energia elektryczna i ciepła. Instalacja biogazowni zaopatrzona jest także w tzw. flarę, czyli pochodnię awaryjną, która spala nadmiar biogazu oraz trafostację

do pomiaru i przekazywania energii elektrycznej do PGE.

Próbny rozruch biogazowni odbył się w okresie grudzień 2013 – styczeń 2014. W lutym 2014 biogazownia została przekazana do eksploatacji. – W lutym osiągnęliśmy 47% mocy, w marcu- 83%, a od kwietnia do dzisiaj osiągamy 98,5% mocy maksymalnej, czyli średnio na 1 godz. miesiąca produkujemy 0,985 MW prądu – mówi Tomasz Sikorski. – Niestety wydajność miesięczną obniżają nam przestoje spowodowane wyłączaniem i częstymi spadkami napięcia prądu. W czasie, gdy nie mamy takich problemów, faktyczna moc biogazowni w godzinach pracy kogeneratorów wynosi ok. 102-105%! Oficjalne otwarcie biogazowni planowane jest na wrzesień 2014 roku.

Energia elektryczna wytworzona w biogazowni sprzedawana jest do sieci przesyłowej, zaś energia ciepła wykorzystywana jest na potrze-

by własne. Obecnie projektowane są przyłącza ciepła do pobliskich bloków oraz własnej suszarni zboża. Biogazownia to inwestycja na lata. – Zwrot poniesionych kosztów możliwy będzie po około 5 latach – komentuje Tomasz Sikorski. – Wszystko jednak będzie zależało od nowej ustawy OZE, na którą czekamy już dwa lata – dodaje.

### Jak działa biogazownia?

– Substrat w postaci gnojowicy bydłowej, kiszonki z kukurydzy i obornika z dodatkiem wody w szczelnych komorach fermentacyjnych, w temp. 38–43 stopni Celsjusza ulegają procesowi fermentacji beztlenowej. W efekcie wydzielany jest biogaz, który zbiera się nad powierzchnią substratu pod foliowymi kopułami – tłumaczy Helena Paszko, kierownik biogazowni. – Po odpowiednim uzdatnieniu (odwadnianie, odsiarczenie, chłodzenie) jest on spalany w agregatach kogeneracyjnych, produkujących energię elektryczną i ciepło – dodaje. – Z przefermentowanego wsadu, oprócz biogazu pozostaje do wykorzystania wartościowy ekologiczny nawóz orga-



niczny, pozbawiony charakterystycznego „zapachu” jaki ma obornik czy gnojowica.

Około 30–35 m<sup>3</sup> substratu jest codziennie przepompowywane ze zbiornika pierwszego do drugiego i ze zbiornika drugiego do zbiornika pofermentacyjnego. Inwestycja Budowa biogazowni rolniczej o mocy ok. 1 MW w Rybołach została dofinansowana z regionalnego programu operacyjnego. Całkowita wartość projektu wynosiła niemal 12,3 mln zł, z czego ponad 4 mln zł pochodziło z funduszy UE, a prawie 734 tys. zł z budżetu województwa podlaskiego.

### Ciekawostki:

- Dzielne „karmienie” 37 ton kiszonki z kukurydzy i 3 tony obornika drobiowego
- 1 godzina pracy biogazowni w Rybołach daje 1 MWh energii elektrycznej
- Na 1 MWh zużytych jest 480 m<sup>3</sup> biogazu
- Na produkcję 1 MWh zużytych jest 1,6-1,8 ton kiszonki z kukurydzy
- Dzielna produkcja biogazu: ok. 11 000–11 600 m<sup>3</sup> biogazu
- Dzielna produkcja energii elektrycznej 23-24 MWh

Elżbieta Suchowierska



## Kompleksowe rozwiązania maszynowe dla biogazowni



**Jesteśmy autoryzowanym dealerem maszyn i urządzeń rolniczych:**

- New Holland – ciągniki rolnicze, sieczkarnie, kombajny, prasy, ładowarki teleskopowe
- Poettinger – przyczepy,

- maszyny zielonkowe i uprawowe
- Pichon – wozy asenizacyjne
- Siewniki do kukurydzy
- Szeroki zakres innych maszyn

**ADLER AGRO Sp. z o.o.**  
15-521 Białystok-Zaścianki  
Szosa Baranowicka 62A  
tel. 85 741 88 63  
bialystok@adleragro.pl

**Oddział Grajewo**  
ul. Etcka 98  
19-200 Grajewo  
tel. 86 272 26 45  
grajewo@adleragro.pl

**Oddział Bielsk Podlaski**  
ul. Rejonowa 2  
17-100 Bielsk Podlaski  
tel. 85 730 08 58  
bielskpodlaski@adleragro.pl

Więcej na:

**www.adleragro.pl**

# Dni pola DuPont Pioneer w Wilkowicach

**N**a poletkach doświadczalnych podczas Dni Pola DuPont Pioneer, które odbyły się w Wilkowicach (woj. śląskie), firma zaprezentowała m.in. nowe odmiany półkarłowe PX 104, PX 108 i PX 109. Odmianę PX 104 wyróżnia wyższa tolerancja na suszę, PX108 posiada wysoką zawartość oleju, PX109 cechuje podwyższona odporność na specyficzne rasy suchej zgnilizny kapustnych ze względu na zawartość genu Rlm7. Podczas wykładów rolnicy dowiedzieli się jak powstają mieszańce półkarłowe. Zaprezentowano też dwie odmiany PT235 i PT242 tolerancyjne na kiłę kapustnych. Zwiedzający poletka rolnicy zadawali pytania dotyczące przede wszystkim kiły na polu. W Wilkowicach o zastosowaniu w praktyce



zintegrowanej ochrony kukurydzy herbicydami i Steward 30 WG mówił przedstawiciel DuPont CP. Wykład na temat agrotechnicznych uwarunkowań plonowania rzepaku poprowadził dr hab.

Krzysztof Jankowski, prof. nadzw. Ofertę dotyczącą nawożenia dolistnego rzepaku i kukurydzy przedstawił Intermag. Natomiast Chempest/John Deere zaprezentował ofertę handlową.

## Rekordowa Wystawa w Szepietowie

**W**ostatnią sobotę i niedzielę czerwca Podlaski Ośrodek Doradztwa Rolniczego w Szepietowie był rolniczą stolicą nie tylko Podlasia, ale i Polski – powiedział na otwarciu VIII Ogólnopolskiej Wystawy Bydła Hodowlanego i XXI Regionalnej Wystawy Zwierząt Hodowlanych i Dni z Doradztwem Rolniczym Marek Sawicki, Minister Rolnictwa i Rozwoju Wsi.

Agroarenę PODR w Szepietowie w ciągu dwóch dni odwiedziło ponad 100 tys. osób. To rekord w historii szepietowskich imprez. Gościli tu hodowcy, rolnicy, instytucje i firmy

działające w rolnictwie i jego otoczeniu. Przyjechało około 200 hodowców z całej Polski, którzy zaprezentowali swój dorobek hodowlany, prawie 800 szt. zwierząt. Po raz drugi została zorganizowana Ogólnopolska Wystawa Królików Rasowych i Drobiu Ozdobnego.

Do Szepietowa przyjechali producenci maszyn rolniczych, wyposażenia budynków inwentarskich, urządzeń udojowych oraz firmy paszowe, nawozowe, finansowe i doradcze oraz instytucje obsługujące rolnictwo. Na powierzchni ponad 10 hekta-

rów swoją ofertę zaprezentowało ok. 350 wystawców.

Zwiedzający mieli okazję zobaczyć wyniki pracy uczestników Podlaskiej Szkoły Młodych Hodowców, organizowanej po raz pierwszy przez Podlaski Związek Hodowców Bydła i Producentów Mleka, przy współpracy z Polską Federacją Hodowców Bydła i Producentów Mleka oraz tak jak co roku niezwykle widowiskowy konkurs Młodych Hodowców.

Regionalna Wystawa Zwierząt Hodowlanych to bez wątpienia największa rolnicza impreza w regionie i jedna z najbardziej licznych się imprez w branży rolniczej w kraju.

Tradycyjnie wybrano Hit Wystawy, Najatrakcyjniejsze stoisko, Hit publiczności.

Hitem Wystawy została zintegrowana prasoowijarka McHale, którą cechuje bezpośredni przerzut beli z komory prasy do owijarki w pionowy pierścień owijania. Maszyna jest polecana do gospodarstw utrzymujących ponad 30 sztuk bydła. Posiada bardzo wysoką wydajność – 60 bel na godz., co ma istotny wpływ na jakość uzyskiwanej sianokiszonki.

Rokrocznie wystawy w Szepietowie wyróżniają się wysoką frekwencją, rekordową liczbą wystawców i wspaniałą atmosferą.

E.K.K.



# Hodowcy trzody doceniają rzepak

Aktualna sytuacja rynkowa, spowodowana zagrożeniem ASF, zmusza producentów trzody chlewnej do zastanowienia się, w jaki sposób ograniczyć koszty produkcji tak, by mimo niskiej ceny żywca w końcowym efekcie uzyskać dochód z prowadzonej działalności.



**N**a co hodowcy powinni zwracać uwagę? Na produkcję zwierzęcą mają wpływ takie składniki jak: weterynaria, zdrowotność stada, zużyte pasze, wydatki związane z utrzymaniem chlewni, itp. Problemem w stworzeniu pewnego szablonu jest fakt, iż każde gospodarstwo ma z reguły nieco inną strukturę i trzeba podchodzić do niego indywidualnie. Należy jednak pamiętać, że koszty żywienia mają najwyższy udział w produkcji trzody i stanowią ok. 65-70% kosztów ogółem. Tu widzimy bardzo dużą rolę doradców żywieniowych – z ich pomocą producent może tak ustawić żywienie, aby jego koszt był jak najniższy, przy maksymalnym wykorzystaniu potencjału genetycznego posiadanego materiału.

Optymalizując koszt żywienia zwierząt wskazujemy możliwości poprawy efektywności produkcji. Producenci coraz bardziej stawiają na rzepak, którego produkcja w Polsce ciągle rośnie. Co roku mamy w kraju ponad 1 mln ton surowców odpadowych przemysłu olejarskiego. Poekstrakcyjna śruta rzepakowa i makuch, to obok śruty sojowej, cenne źródło białka i energii. Strawność ich białka jest niższa, aniżeli w śrucie

sojowej, jednak zastosowanie enzymów i innych dodatków pozwala optymalnie wykorzystać zalety tych surowców. Zawartość aminokwasów siarkowych (metioniny i cystyny) jest wyższa niż w śrucie sojowej. Zastosowanie śruty lub makucha rzepakowego w paszach dla warchlaków i tuczników wydatnie obniża koszt produkcji, pozwala na uzyskanie szybkich przyrostów, wysokiej mięsności i dobrego wykorzystania paszy. Ponadto poprawia walory dietetyczne pozyskanego mięsa. Należy podkreślić, że śruta i makuch rzepakowy, produkowany w kraju, pochodzą z najwyższej jakości nasion rzepaku, podwójnie ulepszonych, tzw. OO, o obniżonej zawartości substancji antyżywniowych.

Na rynku istnieje szereg produktów do żywienia trzody. Możemy je podzielić na 4 podstawowe kategorie: koncentraty białkowe, pasze pełnoporcjowe i produkty specjalne oraz premiksy, które są wysokoskoncentrowanymi komponentami do pasz i zawierają w swoim składzie aminokwasy, makro i mikroelementy, witaminy oraz różnego typu dodatki paszowe.

„Produkcja pasz na bazie premiksów wymaga ścisłej współpracy mię-

dzy doradcą żywieniowym a producentem. Gospodarstwo powinno być zaopatrzone w dobry mieszalnik, wagę do odważania produktów, a także mieć zaplecze surowcowe. Tu należy zwrócić uwagę na wykorzystanie w żywieniu produktów rzepakowych. Zastosowanie ich w udziale 4, 6, 8 % odpowiednio, w mieszance typu starter, grower i finisz jest jak najbardziej wskazane ze względów produkcyjnych i ekonomicznych.

Dużo łatwiejszym sposobem uzyskania dobrej mieszanki w gospodarstwie jest wykorzystanie zbóż z własnej produkcji i koncentratów białkowych. W odpowiedzi na aktualną sytuację na rynku trzody firma EKOPLON proponuje koncentraty m.in. na bazie śruty sojowej i rzepakowej – Protan T Plus, Protan Żytni, z hemoglobina – Protan Hemo, z zawartością śruty sojowej, rzepakowej i słonecznikowej – Protan WT i Prowit T oraz na śrucie sojowej, na nośniku DDGS – Prowit Gold. Wszystkie wymienione koncentraty należą do grupy produktów ekonomicznych, charakteryzujących się bardzo dobrymi parametrami, za rozsądną cenę. Zastosowanie różnych komponentów białkowych (w tym śruty rzepakowej) ma przełożenie na optymalizację kosztów żywienia zwierząt, a co za tym idzie możliwości poprawy efektywności produkcji” – mówi Jolanta Kotas, kierownik ds. produktu Trzody Chlewnej Ekoplonek.

Według obliczeń analityków Agencji Rynku Rolnego w 2013 r. eksport mięsa wieprzowego z Polski osiągnął poziom 438 tys. ton i był o 19 proc. większy niż rok wcześniej. Jest to oczywiście pozytywna informacja dla hodowców trzody chlewnej. Jednak obecna sytuacja na rynku wymaga ciągłej edukacji i pomocy producentom żywca w zakresie optymalizacji kosztów i znajdowania alternatywnych produktów dających dobre wyniki żywieniowe. Jest to szczególnie ważne w okresie rozchwiania rynku mięsa wieprzowego, spowodowanym następstwami stwierdzenia na terenie naszego kraju ASF.

E.K.K.



# BLATTIN KING LION.

## Nowa jakość w żywieniu krów poparta wieloletnim serwisem żywieniowym

Wychodząc naprzeciw oczekiwaniom hodowców firma Blattin Polska rozszerzyła działalność o nowe produkty i usługi związane z poprawą dobrostanu zwierząt. Flagowymi produktami nowego działu technicznego są wozy paszowe z poziomym systemem mieszania.

Szeroka gama wozów paszowych działu Blattin Technika dostosowana jest do indywidualnych potrzeb każdego z gospodarstw. Duża różnorodność modeli i wyposażenia dodatkowego sprawia, że wozy paszowe Blattin są niejako „szyte na miarę” i mogą zaspokoić potrzeby każdego klienta. Bogata oferta wozów obejmuje zarówno maszyny z pionowym systemem mieszania jak i 2 oraz 4 ślimakowe systemy w wersji samojednej oraz ciągnionej. W sprzedaży dostępne są wozy z frezem lub bez. Maszyny te zaopatrzone są w najnowszą technikę z bogatym wyposażeniem w opcji lub standardzie. W ofercie dostępne są wozy o wielkości od 4 do 30 m<sup>3</sup>. Najważniejszą ich zaletą jest to, że w krót-

kim czasie doskonale rozdrabniają, co pozwala na uzyskanie homogennego TMR-u. Nowoczesna technologia produkcji pozwala na duże oszczędności paliwa oraz czasu pracy. Poniżej krótka charakterystyka flagowego wozu paszowego Blattin King z poziomym systemem mieszania.

### BLATTIN KING. Perfekcyjne rozdrobnienie w krótkim czasie

Blattin King to wóz paszowy z poziomym systemem mieszania. Wśród innych wozów poziomych dostępnych na rynku polskim Blattin King wyróżnia się opatentowanym systemem rozdrabniająco-mieszającym FREE FLOW MIX (2+2). System ten składa się z czterech wałów ślimako-

wych, z których dwa dolne z obrotowymi nożami tnącymi umieszczonymi na obwodzie zwojów ślimaków biegają przez całą długość skrzyni. Dwa górne ślimaki ze specjalnie ukształtowanymi zwojami są krótsze i posiadają mniejszą średnicę, dzięki czemu możliwe jest wrzucenie niepociętego balota bez obawy uszkodzenia ślimaków. Dolne ślimaki o wysokiej wytrzymałości i znacznej grubości (15 mm) współpracują z dwoma listwami ząbkowanymi i regulowanych z zewnątrz przeciwnoży. W przypadku zastosowania balotów częściowo pociętych, istnieje możliwość odsunięcia przeciwnoży, co spowoduje stopniowe docinanie sianokiszonki oraz jej mieszanie. Dzięki temu TMR będzie miał odpowiednią i jednorodną strukturę dopasowaną do wymagań zwierząt.

Do bardzo ważnych zalet systemu FREE FLOW MIX (2+2) należy bardzo krótki czas pracy do uzyskania jednorodnego TMR-u, dzieje się tak dzięki lepszemu mieszanemu komponentów, poprzez formowanie przepływającej w wozie masy w kształt przypominający grzyb. Konsekwencją powyższego jest oszczędność czasu i wydatków związanych ze zużyciem paliwa, która sięga nawet 55% w stosunku do wozów pionowych.

### Ponad 50% oszczędność paliwa potwierdzona serią testów

Dane te potwierdza seria testów przeprowadzonych przez firmę Blattin w wielu gospodarstwach na terenie całego kraju o zróżnicowanym systemie przygotowania i przechowywania składników wykorzystywanych do stworzenia TMR-u. Do testów posłużył wóz Blattin King 11 WT (z frezem), o pojemności wanny 11 m<sup>3</sup> oraz w większości najstarsze ciągniki o nie-

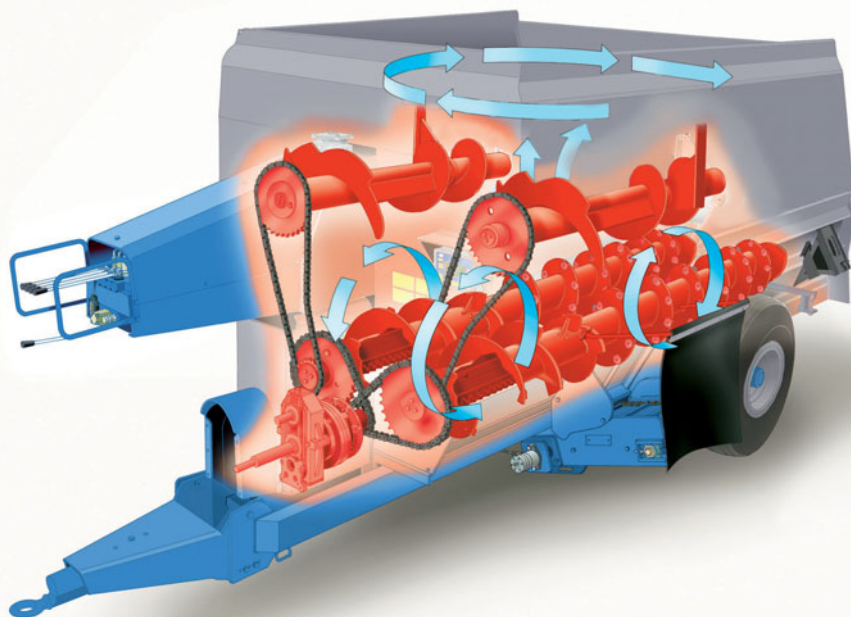


wielkiej mocy – wśród nich dominował Ursus C-360. Przy wykorzystywaniu powyższych jednostek napędowych, czas przygotowania TMR-u wahał się od 15 do maks. 20 minut. Co to oznacza: Wóz paszowy Blattin King może współpracować z ciągnikami o niewielkiej mocy, miesza w bardzo krótkim czasie, jednocześnie oszczędzając paliwo. Zakładając jedno mieszanie dziennie, w perspektywie roku oszczędności z zastosowania wozu paszowego Blattin King wynoszą około 10 000 zł.

### Blattin King Lion. Samojezdna wersja wozu Blattin King

Wszystkie opisane cechy wynikłe z testów przeprowadzonych wozem Blattin King z systemem poziomym, możemy przypisać wozowi samojezdnemu Blattin King Lion. Oczywiście, w związku ze znacznie większym zaawansowaniem technicznym, dopasowanie wozu dla klienta i jego potrzeb jest bardziej skomplikowane. W telegraficznym skrócie co możemy zaproponować:

- pełna gama silników
- osie o małym rozstawie i z dużymi



- mi kołami, co zapewnia znakomitą zwrotność, odpowiednią stabilność i przyczepność
  - komfortowa, przestronna i wygodna kabina gwarantuje doskonałą widoczność i intuicyjną obsługę
  - wysokość, szerokość, pojemność dopasowywana dla potrzeb klienta
  - bogate wyposażenie dodatkowe
- Wszystkie ww cechy samojezdnego wozu paszowego z systemem poziomym Blattin King Lion powodują:

- znaczne oszczędności zużycia paliwa
  - niższe koszty operacyjne,
  - dłuższe okresy międzyprzebiegowe.
- Wysoka jakość produktu Blattin King została doceniona w konkursie JAKOŚĆ ROKU organizowanym przez Fundację Qualitas oraz Dziennik Gazeta Prawna, w którym nasz wóz otrzymał tytuł JAKOŚĆ ROKU 2013 w kategorii PRODUKT.

Dariusz Szopa



Dla zdrowia  
Waszych zwierząt...

**Blattin Polska oferuje szeroką gamę produktów dla bydła, trzody, drobiu i koni.**

Oferta obejmuje profesjonalny serwis żywieniowy oraz analizę surowców paszowych w technologii NIRS.



# Sztuka przygotowania bydła do prezentacji

Kluczem do przygotowania profesjonalnej prezentacji bydła hodowlanego podczas wystaw jest podjęcie szeregu czynności pielęgnacyjnych zwierzęcia, czyli tzw. „fittingu”. Suma tych działań pozwala na podkreślenie walorów zwierzęcia, jak również zatuszowanie mniej pożądanых cech.

**P**oczątkiem wszelkich przygotowań prowadzących do finalnego pokazu jest wybór ze stada zwierzęcia, które w jak największym stopniu odpowiada wzorcowi rasowemu. Posiada cechy charakterystyczne dla kategorii wiekowej i zgodne z wymaganiami określonymi regulaminem. Po tym wyborze przychodzi czas na właściwy trening i zabiegi pielęgnacyjne. Żeby poprzez prezentację zwierzęcia osiągnąć zamierzony cel, czyli zdobycie najlepszego miejsca na podium, należy przeznaczyć jemu wiele czasu i uwagi. Trzeba nauczyć zwierzę poprawnego reagowania na komendy wydawane przez prezentera, które zapewnią dobrą współpracę podczas pokazu i popracować nad estetycznym wyglądem prezentowanej sztuki.

Wymaga to treningu, podczas którego mogą zdarzyć się nieprzewidywalne sytuacje. Na przykład w trakcie ćwiczeń oprowadzania jałówek do pokazu, przed VIII Ogólnopolską Wystawą Bydła Hodowlanego w Szepietowie, młodzi miłośnicy bydła spotkali się



Strzyżenie ogona wykonuje się mniej więcej dwie dłonie ponad kiścią ogona, a włosy strzyże się dookoła ogona, aż do jego nasady

z różnymi zachowaniami zwierząt. Niektóre z aktywności zwierzęcych wzbudzały w nich niepokój, np. skoki jałówki z pozycji stojącej przez wysoką bramkę, jednak fachowa opieka pro-

wadzących pozwoliła na okiełznanie strachu. Tak jak zwierzęta oswajały się z nagłym hałasem, nietypowymi sytuacjami i zabiegami pielęgnacyjnymi, tak młodzież musiała poznać zachowanie swoich podopiecznych i okazać niezwykłą cierpliwość w pracy z „gwiazdami areny”.

Trening oprowadzania bydła to tylko jeden z elementów wpływających na dobrą prezentację zwierząt. Kolejnymi czynnościami są dokładne mycie i strzyżenie bydła oraz pielęgnacja racic. W salonie piękności na jałowice i krowy czekają: miękka szczotka z długim włosiem, szczotka do wyczesania włosów na linii grzbietu, co najmniej dwa rodzaje maszynek do strzyżenia, suszarka, a także szampony, mydła, środki nabłyszczające i ułatwiające układanie sierści. Przy myciu i strzyżeniu należy pamiętać o komforcie zwierzęcia, które powinno być uwiązane w wygodnej pozycji. Jeśli pomimo odpowiedniego wiązania zwierzę nie chce współpracować,



Włos w ogonie musi być puszysty, do tego można użyć suszarki





Odpowiednie strzyżenie gwarantuje sprostanie wymogom idealnego zwierzęcia wystawowego

niezastąpiona będzie pomoc drugiej osoby. Po gruntownym umyciu zwierzęcia, przed przystąpieniem do strzyżenia, należy przeanalizować budowę fizyczną i kondycję przygotowawczą sztuki. Pozwoli to na zastosowanie odpowiednich zabiegów korygująco-uwydatniających cechy zwierzęcia

i technik strzyżenia. Strzyżenie dające mistrzowskie efekty jest owocem wielogodzinnych ćwiczeń i praktyki. Sprawia, że zwierzę po niezliczonej ilości zabiegów pielęgnacyjnych wygląda nadal naturalnie.

Do osiągnięcia olśniewającego efektu podczas prezentacji konieczna jest

właściwa pielęgnacja racic na 6 tygodni przed wystawą, ponieważ wpływa to na poruszanie się zwierzęcia.

Pamiętajmy, że na ogólne wrażenie jakie wzbudza przygotowany pokaz ma również wygląd osoby prezentującej zwierzę. Prezenter powinien być ubrany stosownie do sytuacji.

Przy każdym etapie przygotowań należy pamiętać o zasadach bezpieczeństwa i właściwym postępowaniu ze zwierzęciem. Przy pracy ze zwierzętami niezastąpiony okazuje się spokój i opanowanie. Jak można przeczytać w poradniku fittera bydła mlecznego „gdy kończy się cierpliwość twoja lub zwierzęcia, trzeba zrobić przerwę – to najlepsze rozwiązanie dla obu stron”.

Oliwia Pawłowska  
Wiadomości Rolnicze,  
PODR w Szepietowie

Źródło:

1. Pielęgnacja i przygotowanie bydła do wystawy. Poradnik fittera bydła mlecznego, Polska Federacja Bydła i Producentów Mleka, Materiały szkoleniowe 2014
2. Jak oprowadzać bydło na wystawach. Poradnik dla hodowców Warszawa 2010



Kielce - na początek sezonu!



# AGROTECH

XXI MIĘDZYNARODOWE TARGI TECHNIKI ROLNICZEJ



# LAS-EXPO

XV TARGI PRZEMYSŁU DRZEWNEGO I GOSPODARKI ZASOBAMI LEŚNYMI

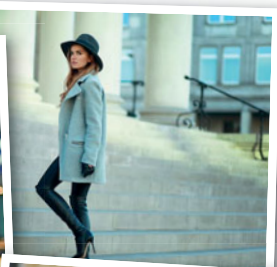
## 27-29 MARCA 2015

- PONAD 58.500 ZWIEDZAJĄCYCH
- 600 FIRM Z 17 KRAJÓW
- PONAD 1000 MASZYN I URZĄDZEŃ
- BLISKO 60 000 M<sup>2</sup> WYSTAWY
- 250 MODELI CIĄGNIKÓW ROLNICZYCH

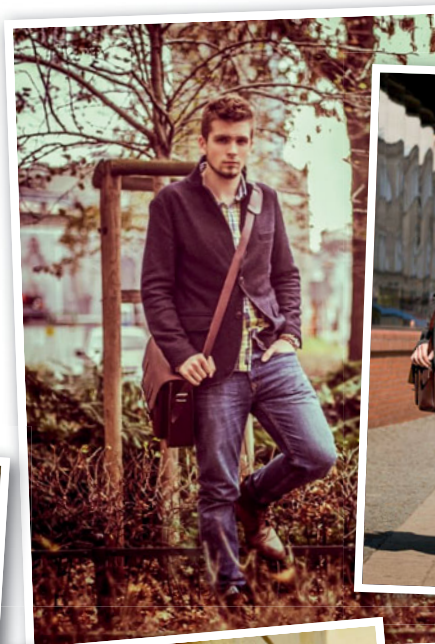


# Moda z bloga

Blogi modowe podbiły Internet na całym świecie. Oto wybrana para z Polski, której strony warto odwiedzać, aby wiedzieć co w modowej trawie piszczy.



Julia Kuczyńska, MAFFASHION  
www.madamejulietta.blogspot.com



Łukasz Podoliński,  
www.podolinski.net

## JĘZYK ANGIELSKI dla wszystkich – PODRÓŻOWANIE

Gdzie jest najbliższy przystanek autobusowy?  
Where is the nearest bus stop?

Gdzie mogę kupić bilet na autobus/pociąg?  
Where can I buy a bus/train ticket?

Ile kosztuje bilet do Warszawy?  
How much is a ticket to Warsaw?

Chciałbym kupić bilet pierwszej klasy/drugiej klasy.  
I would like to buy a first class/second class ticket, please.

Chciałbym zarezerwować miejsce przy oknie.  
I'd like to reserve a seat by the window, please.

Jak dotrzeć na lotnisko?  
How do I get to the airport?

Ile trwa podróż do Egiptu?  
How long to get to Egypt?

Czy ten samolot będzie odwołany czy opóźniony?  
Is this plane going to be cancelled or delayed?

Czy mógłby Pan pokazać mi gdzie to jest na mapie?  
Can you show me where it is on the map?

Czy mógłby Pan mi polecić atrakcje turystyczne?  
Can you recommend any good tourist attractions?



# Teraz w nowej odświeżeniu



Znajdziesz nas  
na targach  
i wystawach  
rolniczych

Czytaj nas bez granic na  
[www.zagrodanowa.pl](http://www.zagrodanowa.pl)

**ZAGRODA** Nowa  
Magazyn Polski

Adres redakcji:  
ul. Myśliborska 85C, lok. 5, 03-185 Warszawa  
tel. 22 300 91 74  
e-mail: [redakcja@zagrodanowa.pl](mailto:redakcja@zagrodanowa.pl)

# Jedzmy polskie jabłka

Jabłka to najpopularniejsze w naszym kraju owoce, do których mamy dostęp przez okrągły rok. Mogą stanowić wartościową przekąskę pomiędzy posiłkami lub być składnikiem smacznego deseru.



witamin i mikroelementów, oczyszcza organizm z toksyn, ułatwia przyswajanie wapnia, co szczególnie przy osteoporozie jest niezwykle ważne. Wypijając jego dwie łyżeczki w połowie szklanki wody, uzupełniamy potas w organizmie i poprawiamy trawienie. Jednak ocet jabłkowy nie jest polecany osobom z wrzodami.

Składniki:

- 1 – 1½ kg jabłek najlepiej kwaśnych (w oryginalnym przepisie skórki z jabłek)
- 1 – 1¼ litra wody
- 4 – 5 łyżeczek miodu naturalnego

Umyte jabłka pozbawiamy gniazd nasiennych, drobno kroimy i wrzucamy do słoja. Zalewamy przygotowaną, chłodną i osłodzoną wodą (zaleca się 1 łyżeczkę miodu naturalnego lub fruktozy na 250 ml wody). Przykrywamy gęstą ściereczką, ściśle obwiązujemy i pozostawiamy w ciepłym miejscu na 4 tygodnie. Od czasu do czasu mieszamy drewnianą łyżką, a kiedy przestanie się pieniać (fermentacja dobiegnie końca), przelewamy przez gazę do butelek i odstawiamy najlepiej w chłodne miejsce. Ocet jabłkowy nie psuje się, bo sam w sobie jest konserwantem.

### Dlaczego warto jeść jabłka

W skórce jabłka znajdują się ogromne ilości pektyn, które potrafią oczyszczać nasz organizm z trujących substancji. Do ich korzystnego wpływu zalicza się również regulację perystaltyki jelit i zapobieganie zaparciom. Dlatego trzeba zjadać jabłka surowe lub gotowane czy pieczone ze skórką. Z powodu dużej zawartości witaminy C jabłka wzmacniają nasz układ odpornościowy. Spośród wszystkich owoców Polacy wybierają je najchętniej.

### Oto przepis na wyjątkowe powidła jabłkowe bez dodatku cukru

Jabłka pozbawiamy pestek. Kroimy na drobne kawałki. Przesmażamy w garnku z grubym dnem przez trzy dni, po kilka godzin dziennie, im dłużej powidła smażone, tym gęstsza konsystencja.

Uwaga, często mieszamy, bo powidła lubią przywierać do dna. Na trzeci dzień gotujemy bez pokrywki, a kiedy powidła zgęstnieją wlewamy do przygotowanych wcześniej słoików i wekuujemy.

### Jak zrobić smaczny, domowy ocet jabłkowy

Ocet jabłkowy poza walorami smakowymi, które wzbogacają potrawy ma wiele cennych właściwości leczniczych. Zawiera dużo łatwo przyswajalnych



# Czas na borowiki z wołowiną QMP

## Sztufada wołowa, sos z borowików z boczkiem i ogórkiem zielonym, risotto ziołowe z kaszy pęczak

**Czas wykonania:** 2,5 godz./ marynowanie 12 godz.

**Stopień trudności:** średnie

**Element wykorzystany:** łata QMP, ligawa QMP lub zrazowa QMP

**Sposób przygotowania:** smażenie, duszenie

**Składniki na 4 porcje:**

Wołowina QMP – 100 g

Śłonina marynowana – 200 g

Marchew – 2 szt.

Seler – ¼ szt.

Pietruszka – 1 szt.

Cebula – 2 szt. średniej wielkości

Koncentrat pomidorowy – 2 łyżki stołowe

Czerwone wytrawne wino – 200 ml

Sól, pieprz czarny, liść laurowy, ziele angielskie

Kasza pęczak – 200 g

Borowiki – 150 g

Ogórek zielony – 150 g

Bulion warzywny – 2500 ml

Natka,

Tymianek,

Masło – 150 g

Czosnek – 4 ząbki

Olej

Ser parmezan – 80 g



z warzyw, obsmażyć na bardzo rozgrzanym tłuszczu i przełożyć do naczynia, w którym będzie duszone (idealna do tego będzie „gęsiarka”). Następnie zalać bulionem, dodać warzywa z marynaty oraz ziele angielskie i dusić na „wolnym ogniu”. Gdy mięso znacznie mięknąć należy dodać przesmażony koncentrat pomidorowy oraz wino, skorygować smak sosu, sos można zmiksować z częścią warzyw z duszenia.

Jako dodatek polecam kaszę pęczak w postaci risotto – cebulę pokrojoną w drobną kostkę zeszklić na oleju, dodać kaszę, gdy się zeszkli podlać białym winem i odparować do połowy. Następnie dodać przesmażone borowiki oraz podlać bulionem do zakrycia kaszy, czynność podlewania powtarzamy do momentu, aż kasza będzie lekko rozklejona. Dodać masło, które zagęści risotto i nada mu aksamitną konsystencję, świeżego ogórka w postaci obranych półksiężyców (obrane i wydrążane nasiona) oraz parmezan.

### Sposób wykonania:

Oczyszczone mięso osuszyć i cienkim ostrym nożem zrobić kilka dziur na wylot, pamiętając aby były poprowadzone wzdłuż włókien. W dziurach przeciągamy cienkie paski słoniny wcześniej przygotowane i zamrożone (dzięki mrożeniu będą sztywne i łatwo będzie można je przeciągnąć przez mięso, można je dodatkowo lekko posmarować olejem). Mięso obłożyć pokrojonymi warzywami, oprószyć przyprawami, dołożyć liść laurowy i odstawić do zamarynowania. Mięso wyjąć

## Marynowane w oliwie płátky wołowiny z serem sezonowanym, dresingiem grzybowym i ziołowym, smażonymi borowikami

**Czas wykonania:** 30 min. / marynowanie 4 godz.

**Stopień trudności:** łatwe

**Element wykorzystany:** ligawa QMP, zrazowa QMP lub krzyżowa QMP



**Sposób przygotowania:** marynowanie

**Składniki na 4 porcje:**

Wołowina QMP – 600 g

Oliwa – 300 ml

Czosnek – 2 ząbki

Sól morską gruboziarnista

Pieprz kruszony

Ser sezonowany Bursztyn – 60 g

Salaty do dekoracji

Borowiki całe – 150 g

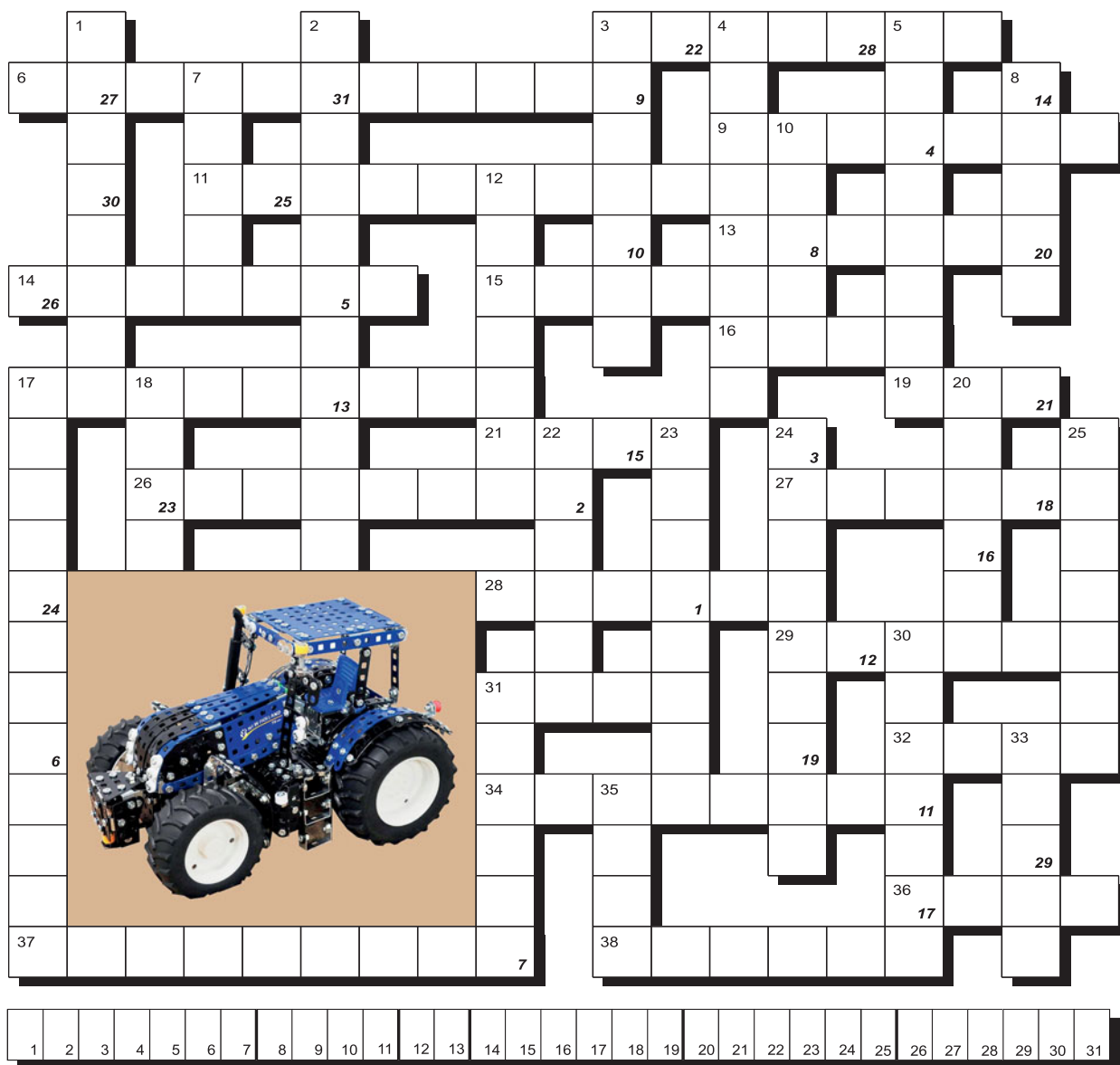
Tymianek

Grzyby suszone – 4 szt.

### Sposób wykonania:

Z oliwy zrobić marynatę, dodając zgniecione ząbki czosnku i siekaną natkę. Mięso pokroić bardzo ostrym nożem na cieniutkie płátky i zanurzyć w marynacie – pozostawić na 4 godziny do zamarynowania. Z grzybów suszonych ugotować esencjonalny wywar, ostudzić, zemulgować wywar grzybowy z łyżką musztardy, oliwą i sokiem cytrynowym, a także doprawić do smaku. Mięso ułożyć na talerzu, skropić dobrej jakości octem winnym, doprawić grubo kruszonym czarnym pieprzem oraz gruboziarnistą solą morską. Całość skropić dresingiem grzybowym i dodać usmażone na ostrym ogniu połówki borowików oraz płátky sera.

EKK  
fot. Michał Tkaczyk



Litery z pól ponumerowanych w prawym dolnym rogu, uporządkowane od 1 do 31, utworzą rozwiązanie, które prosimy przesłać do 31 X 2014r. , pocztą elektroniczną: [redakcja@zagrodanowa.pl](mailto:redakcja@zagrodanowa.pl) lub pocztą tradycyjną pod adres: ZAGRODA Nowa Magazyn Polski, ul. Myśluborska 85C, lok. 5, 03-185 Warszawa. **Do wygrania jest metalowy model New Holland T8.390 w skali 1:16, do samodzielnego złożenia i roczna prenumerata naszego pisma.** Hasło z poprzedniej krzyżówki: ZAGRODA Nowa także internetowa. Nagrodę książkową i roczną prenumeratę naszego pisma otrzymuje Łukasz Kryger, Chełmża. Gratulujemy!

**POZIOMO:** 3) jednostka masy stosowana w obrocie płodami rolnymi, równa 100 kg, 6) dziedzina sportu zajmująca się lataniem na lotniach, 9) trzy miesiące, 11) dział technologii obejmujący produkcję i przeróbkę surowców chemicznych otrzymywanych z ropy naftowej i gazu ziemnego, 13) bohater epepei Wergiliusza, 14) dołek dla plażowicza, 15) kilof górniczy, 16) brat Abła, 17) pyszałek, zarozumialec, 19) Cyganka

z powieści „Chata za wsią”, 21) epepeja, 26) wierzchni strój kobiety, 27) samica uparta z natury, 28) odgłos powstający wskutek tarcia, 29) skok w bok lub w tył, 31) goni za modą, 32) błyska na ulicy, 34) nadszawaneczka, 36) rzeka lub choroba, 37) świadczenie z ZUS-u, 38) ... do paznokci

**PIONOWO:** 1) plac wśród zabudowań gospodarskich, 2) sztuka kulinarna, 3) naczynie do podlewania roślin, 4) powstają przy krzesaniu, 5) imię Biedrzyńskiej, aktorki, 7) owocowy do picia, 8) treściwa dla bydła, 10) córka Kraka, 12) ma główkę z ząbkami, 17) ośrodek wypoczynkowy i turystyczny na wyspie Wolin, 18) ptaki domowe hodowane ze względu na mięso i pierze, 20) ty, ja lub oni, 22) ogrodzenie wokół posesji, 23) drążek w drabinie, 24) pani domu, 25) kukła na wystawie, 30) zasiada w wyższej izbie parlamentu, 31) złośliwa uwaga, 33) pomieszczeniem dla krów, 35) zbiórka uczestników obozu

## CYTATY – ZNANI POWIEDZIELI

Przyszedł już czas, najwyższy czas  
Nienawiść zniszczyć w sobie.  
CZESŁAW NIEMEN

A po co mi nogi, skoro mam skrzydła?  
FRIDA KHALO

Trzeba umieć iść słoneczną stroną życia.  
MARIA RODZIEWICZÓWNA

W życiu jest coś więcej do zrobienia  
niż tylko zwiększać jego tempo.  
MAHATMA GANDHI

Mózg jest najbardziej przecenianym  
z ludzkich organów.  
WOODY ALLEN

Nie wiem, co jest kluczem do sukcesu,  
ale kluczem do klęski jest chcieć  
zadowolić wszystkich.  
BILL COSBY



DU PONT

The miracles of science™

## ULTRA MOC W WALCE Z CHWASTAMI W ZBOŻACH

U N I W E R S A L N Y  
E L A S T Y C Z N Y  
S K U T E C Z N Y  
S P R A W D Z O N Y  
I N N O W A C Y J N Y

DuPont™  
Granstar® Ultra SX®  
herbicyd

[www.dupont.pl](http://www.dupont.pl)



DuPont Poland Sp. z o.o., ul. Postępu 17b, 02-676 Warszawa; tel. 22 320 09 00, fax 22 320 09 50, [www.dupont.pl](http://www.dupont.pl)

Ze środków ochrony roślin należy korzystać z zachowaniem bezpieczeństwa. Przed każdym użyciem przeczytaj informacje zamieszczone w etykiecie i informacje dotyczące produktu. Zwróć uwagę na zwroty wskazujące rodzaj zagrożenia oraz przestrzegaj środków bezpieczeństwa zamieszczonych w etykiecie. Opróżnione opakowania przepłukać trzykrotnie wodą, a popłuczyny wlać do zbiornika opryskiwacza z cieczą użytkową.

Opróżnione opakowania po środku zwrócić do sprzedawcy, u którego środek został zakupiony.

Granstar® Ultra SX® – znaki handlowe zarejestrowane przez E.I. DuPont de Nemours & Co. (Inc.)

™ – znak towarowy zarejestrowany przez E.I. DuPont de Nemours & Co. (Inc.)



# Powiedz NIE odporności chwastów!



## PRZYŁĄCZ SIĘ DO INICJATYWY ZARZĄDZANIA ODPORNOŚCIĄ FIRMY BAYER

Firma Bayer jest liderem zrównoważonego zwalczania chwastów, potrzebuje jednak Twojego wsparcia przy wprowadzaniu zintegrowanych metod ich zwalczania. Tylko razem możemy wygrać walkę z potworem odporności chwastów!

**RÓŻNORODNOŚĆ  
TO PRZYSZŁOŚĆ**